

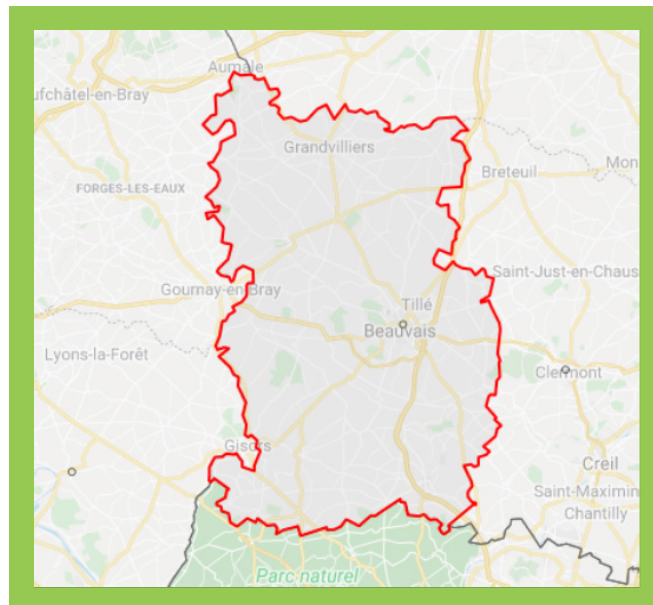
### Accessibilité et cadre de vie : les atouts de l'arrondissement de Beauvais

#### Introduction

Le Beauvaisis est un territoire rural attractif, au marché du travail ouvert, avec une bonne dynamique démographique. Il est néanmoins exposé à des disparités d'accès des habitants aux commerces et services. A l'image de la région, ses habitants souffrent d'un déficit de formation. Ce territoire à caractère productif se caractérise également par l'influence de la métropole parisienne, à l'origine d'un flux important de navetteurs.

Territoire productif où l'industrie garde une place importante, l'arrondissement de Beauvais se distingue par la présence de l'aéroport Paris-Beauvais, 10<sup>e</sup> aéroport français en flux passagers. Ses retombées économiques sur le territoire sont importantes, avec 40 % des 267 millions d'euros de valeur ajoutée bénéficiant au territoire régional.

Les enjeux environnementaux sont également présents sur ce territoire, comme l'illustre le Contrat de transition écologique (CTE) porté par la communauté d'agglomération du Beauvaisis. Axé sur la transition agricole et alimentaire, il a pour objectif de rapprocher les habitants du territoire et les producteurs locaux, afin de réduire les émissions de gaz à effet de serre, développer les filières alimentaires de proximité pour les orienter vers des pratiques agroécologiques, et améliorer la gestion des biodéchets du territoire.



#### Chiffres-clés

##### Population



■ **4** EPCI : CC des Sablons, CC du Pays de Bray, CC de la Picardie verte, CC du Vexin-Thelle et 3 EPCI partiellement couverts : CA du Beauvaisis (à 98 %), CC Thelloise (à 28 %) et CC de l'Oise picarde (à 13 %)

■ **229 183** habitants (2016)

■ **2,01** (Hauts-de-France : 1,91 : Indice de jeunesse

##### Niveau de vie



■ **20 452 €** : Niveau de vie médian par an par habitant (Hauts-de-France : 18 982 €)

■ **18,6 %** : Taux de pauvreté (Hauts-de-France 18,6 %)

■ **27 %** de jeunes non insérés (Hauts-de-France : 28,4 %) entre 18 et 24 ans

##### Emploi



■ **78 137** emplois sur le territoire

■ **18 %** : Emplois industriels (Hauts-de-France : 14 %)



# L'arrondissement de Beauvais : un territoire rural, dynamique et attractif aux contrastes géographiques marqués

Accessibilité et cadre de vie sont les atouts de l'arrondissement de Beauvais. Il s'agit d'un territoire proche de Paris, avec une ouverture vers l'international. Le cadre de vie apparaît préservé avec une faible densité de population, une faible artificialisation et davantage de territoires agricoles.

L'arrondissement de Beauvais connaît une forte croissance démographique comparativement à la région : +74 % depuis 1962 contre +17 % en région. La population continue d'augmenter de 0,58 % par an depuis 2011, contre une moyenne régionale de 0,16 %. Depuis plusieurs décennies la croissance de la population est portée par l'excédent des naissances sur les décès. Le solde migratoire contribue également à la croissance de la population, de l'ordre de +0,06 % par an, dans un département plutôt peu attractif (-0,11 % par an). L'intensité des

migrations résidentielles conduisent au renouvellement de la population, avec des taux d'arrivées (3,9%) et de départs (3,6%) portée par les arrivées d'actifs de 25 à 55 ans tandis que les étudiants et les retraités ont plutôt tendance à quitter le territoire.

Le vieillissement est moindre qu'en moyenne dans la région, avec un indice de jeunesse de 2,01. À l'horizon 2050 le vieillissement continuera d'être limité, avec 25 % de 65 ans en plus, conforme à la moyenne régionale, contre 27,1 % en moyenne en France. À noter toutefois que le vieillissement est plus fort au nord de l'arrondissement, notamment dans la CC de la Picardie verte où la part des plus de 65 ans dépasse les 17 %.

La situation sociale de l'arrondissement est plutôt favorable. Le niveau de vie médian est très supérieur au niveau régional, proche du niveau national. Le taux de pauvreté est également plus faible, il s'établit à 14,1 %, en dessous même de la moyenne nationale. Ces moyennes cachent cependant des disparités territoriales, notamment un niveau de vie plus faible dans les territoires les plus ruraux de la CC de la Picardie verte où l'on retrouve des ménages âgés avec une forte proportion de retraités agricoles, et dans les villes de Beauvais et Méru qui concentrent plusieurs quartiers politiques de la ville (QPV). Le taux de chômage est proche du niveau national, il s'établit à 8,7 % au T2

2019, en dessous de la moyenne régionale de 10,4 %.

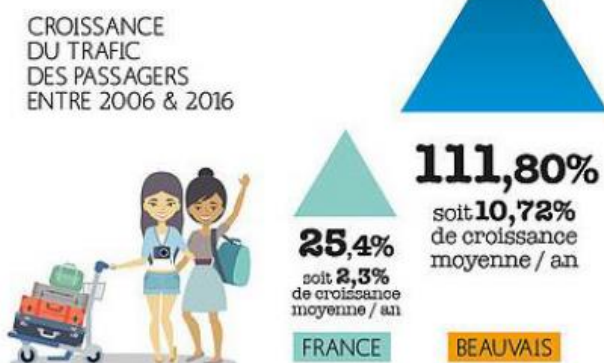
A l'image de la région, le territoire connaît toutefois un enjeu de formation, avec 27 % de jeunes de 18 à 24 ans non insérés (ni en emploi, ni en formation, ni en stage), 6 points au-dessus de la moyenne nationale. 51 % des actifs n'ont pas le baccalauréat, 4 points au-dessus de la moyenne régionale. L'arrondissement dispose pourtant d'une offre d'enseignement supérieur développée. L'accès aux services fait de la même façon partie des points faibles de l'arrondissement, dont certains bassins de vie au nord et à l'ouest de l'arrondissement restent plus éloignés. Les plus de 85 ans sont plus concernés que les autres classes d'âge par cet éloignement des services.

L'arrondissement de Beauvais est caractérisé par sa dimension industrielle et agricole. Avec 18 % d'emplois industriels (4 points de plus qu'en moyenne régionale), l'industrie résiste mieux qu'en moyenne en Hauts-de-France. Certaines activités sont emblématiques de l'arrondissement comme la fabrication de verre (Saverglass à Feuquières) et la fabrication de machines et équipements (Faurecia à Méru, AGCO et AGR à Beauvais) L'agriculture pèse, de son côté, pour 3 % des emplois, au niveau de la moyenne nationale. Ce taux monte à 10 % dans la CC de la Picardie verte, plus agricole.

## Les retombées territoriales de l'aéroport Paris-Beauvais

L'aéroport Paris-Beauvais est le 10<sup>ème</sup> aéroport français avec 3,8 millions de passagers (4,3 millions en 2015), soixante destinations desservies vers vingt pays, 22 960 vols annuels moyen-courriers. Il connaît une croissance quatre fois plus élevée que la moyenne nationale entre 2006 et 2016. L'aéroport affiche le meilleur emport moyen de France avec 165 passagers par avion. Ces succès reposent sur une tendance favorable du trafic aérien et notamment des vols low-costs, en forte croissance, qui pèsent pour 99 % des vols de

l'aéroport Paris-Beauvais, une bonne connexion au centre de Paris.



Source : SAGEB

L'aéroport contribue diversement à l'économie et à l'emploi. Cette mesure des impacts sur l'emploi repose sur l'évaluation d'une part des impacts directs (l'activité créée par les activités sur site comme la restauration, les commerces d'aérogare etc., en tout 35 entreprises sur le site) et les impacts indirects (prestations des fournisseurs, dépenses des employés et dépenses des passagers). Cela représente 1008 emplois totaux par million de passagers et 0,24 emplois directs pour 1000 passagers (Source : Données publiques BIPE – Observatoire des retombées socio-économiques de l'aéroport). En valeur ajoutée, les retombées économiques ont été évaluées à 267 millions d'euros en 2017, dont presque 40 % (104 millions) bénéficient directement au territoire de la région Hauts-de-France. En comparant l'aéroport de Beauvais aux autres aéroports régionaux de France, on constate toutefois que d'autres aéroports arrivent à avoir un impact économique plus fort en dépit d'un trafic passager plus faible, c'est notamment le cas pour les aéroports de Montpellier, Pau, Biarritz,, Languedoc-Roussillon et Nantes.

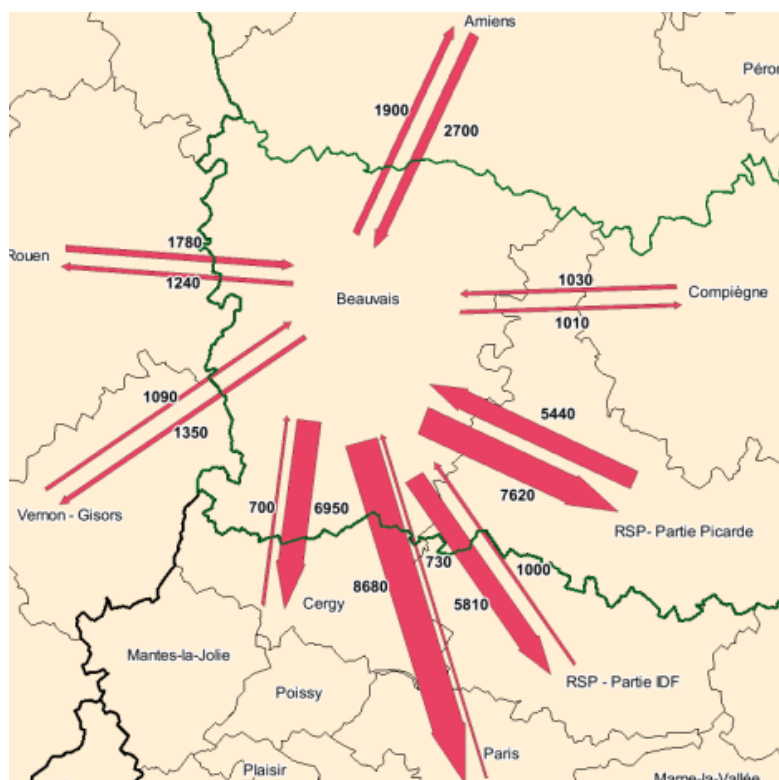
Au sein des Hauts-de-France, l'aéroport de Beauvais génère un impact plus grand que le parc Astérix (équipement de loisir majeur dans le département) ne génère en Ile-de-France, à la fois en termes d'emplois et de production de richesse. L'aéroport Paris-Beauvais pèse pour 1320 emplois et 103 million d'euros de chiffre d'affaires tandis que le parc Astérix comptabilise 1280 emplois pour un chiffre d'affaire de 68 millions d'euros. Avec 2,2 % du trafic passager national, l'aéroport contribue également à l'économie aéroportuaire du pays. Il permet notamment le délestage de l'aéroport Roissy-CDG et améliore ainsi sa rentabilité.

Les retombées sont positives et très localisées sur l'emploi : 49 % des employés de l'aéroport résident dans le Beauvaisis en 2016 et environ 85 % dans l'Oise ; 98 % des employés de l'aéroport sont en CDI, 36,5 % des employés ont moins de 35 ans.

Avec 81 € de valeur ajoutée par passager, la dépense visiteurs sur le territoire est au cœur des retombées économiques de l'aéroport. Cette dépense visiteurs représente 64 % de la valeur ajoutée créée par l'aéroport et 71 % des emplois équivalent temps plein (ETP) totaux dont l'aéroport est à l'origine.

Au-delà des enjeux économiques, d'autres effets mériteraient d'être mesurés : dans quelle mesure l'aéroport est un outil de mobilité pour les populations et de désenclavement du territoire à l'international ? Quel est l'impact en matière de marketing territorial, l'aéroport contribue-t-il à améliorer la visibilité du Beauvaisis ? Le rôle de l'aéroport comme levier de développement touristique est à relativiser avec 1 % des visiteurs de l'Oise qui recourt à l'avion (3 % pour les touristes étrangers). Enfin, l'impact environnemental nécessiterait également d'être évalué.

## Beauvais, un espace sous influence métropolitaine avec une sphère productive développée



Le rayonnement de Paris profite aux zones limitrophes à l'Ile-de-France, dont Beauvais fait partie en tant que grand pôle urbain proche. L'arrondissement a une orientation plutôt résidentielle dans le schéma du grand bassin parisien, orientation qui se renforce ces dernières années : de 97 emplois pour 100 habitants en 1975 on passe désormais à 80 emplois pour 100 habitants. 22 % des actifs occupés résidant dans la zone d'emploi de Beauvais travaillent en région parisienne, ce qui en fait une zone d'emploi fortement liée à l'Ile-de-France, comme l'ensemble du département de l'Oise.

Sur les 89 600 actifs résidents de la zone, 22 900 actifs sur 37 400 navetteurs, soit 6 sur 10, travaillent dans une zone d'emploi de l'Ile-de-France. 90 % d'entre eux se dirigent vers trois zones d'emploi uniquement : Cergy, Roissy Sud Picardie (partie Île-de-France) et Paris. Ce nombre de navetteurs est en augmentation constante, soit plus de 4 500 navetteurs supplémentaires en 10 ans. Ce sont surtout des actifs du sud de l'arrondissement qui sont concernés par ces déplacements domicile-travail vers la région parisienne (CC du Vexin-Thelle et des Sablons).



# CONTRAT DE TRANSITION ÉCOLOGIQUE DU BEAUVAISIS : UN TERRITOIRE DE TRANSITION AGRICOLE ET ALIMENTAIRE

La communauté d'agglomération du Beauvaisis comporte 53 communes pour un total de 103 200 habitants, la moitié résidant dans la commune de Beauvais. C'est à la fois un bassin de production rural et un bassin de consommation urbain. On recense 337 exploitations agricoles sur le territoire de l'agglomération, pour environ 500 emplois directs. La surface agricole utile (SAU) s'élève à 35 275 hectares, soit 65 % de la surface du territoire, majoritairement cultivés en grandes cultures (64 %). 10,5 des fermes commercialisent leur production en circuit court, 3,2 % de la SAU est cultivée en agriculture biologique (AB). Malgré ce dynamisme agricole, ce territoire qui pourrait nourrir jusqu'à 3 fois sa population ne fournit que 0,92 % de

l'alimentation du territoire en produits locaux.

Les enjeux écologiques des secteurs de l'agriculture et de l'alimentaire sont également non négligeables : les transports émettent 43 % des émissions totales de GES du territoire, l'alimentation des habitants 15 %, l'agriculture 10 %. En termes de qualité de l'air, le secteur agricole est le premier émetteur du territoire en polluants atmosphériques, les transports routiers en sont le 2<sup>ème</sup>. 6 captages d'eau potable ont été identifiés comme sensibles à la pollution diffuse (nitrates et phytosanitaires), près d'un tiers de la surface du territoire de l'Agglomération est classée zone d'intérêt faunistique et floristique.

Face à ce constat, la communauté d'agglomération du Beauvaisis a eu pour objectif d'engager la transition écologique

à toutes les étapes de la filière agricole et alimentaire (production - transformation - distribution - consommation - déchets) vers un système alimentaire territorial durable via la mise en place d'un CTE, un contrat de transition écologique. L'ambition est aussi de renforcer l'autonomie alimentaire du territoire ; de favoriser une économie de proximité équitable, créatrice d'emplois et de valeur ajoutée ; de préserver la qualité de l'air, de l'eau et des sols sur le territoire, et les biodiversités ; de permettre un accès au plus grand nombre à une alimentation locale de qualité ; de maintenir un tissu agricole et rural dynamique ; de contribuer à un bon état de santé des Beauvaisis ; de favoriser les complémentarités entre milieu rural et milieu urbain. Le CTE du Beauvaisis regroupe 6 signataires : l'État, l'ADEME, l'Agence de l'Eau Seine Normandie, la Banque des Territoires, la Région Hauts-de-France et la communauté d'agglomération du Beauvaisis.

Pour en savoir plus, retrouvez les présentations en ligne :

<https://bit.ly/2GYZMlw>



Crédit photo : Photo Piver/INSEE



Retrouver l'actualité de PIVER :

[www.piver-hauts-de-france.org](http://www.piver-hauts-de-france.org)

[contact@piver-hauts-de-france.org](mailto:contact@piver-hauts-de-france.org)



@piver\_hdf - <https://urlz.fr/8UWz>

