

Portrait de l'arrondissement de Beauvais

Un territoire rural, dynamique et attractif
aux contrastes géographiques marqués



Rencontre territoriale PIVER – 4 décembre 2019



Mesurer pour comprendre

Line LEROUX
Cheffe de projet du dispositif PIVER en Hauts-de-France

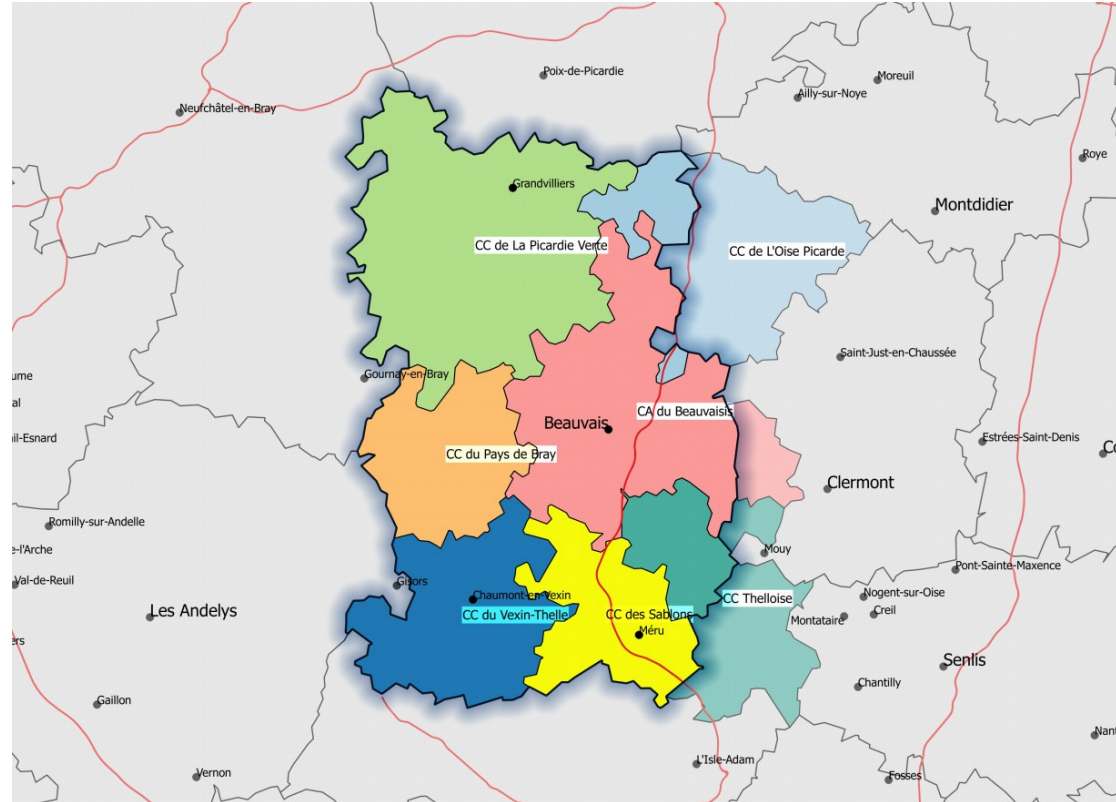
Gabriel MAROT
Chargé de synthèses économiques du dispositif PIVER Hauts-de-France

01

GÉOGRAPHIE DU TERRITOIRE



- **229 183 habitants en 2016**
- **78 137 emplois en 2016**
 - 3,8 % de la population régionale pour 3,7 % des emplois
- **Principales agglomérations :**
 - **Beauvais** : 59 990 habitants en 2016
 - **moteur économique** (52 % des emplois)
 - Méru : 14 640 hab
- **4 EPCI avec 100 % de leur population dans l'arrondissement**
 - CC des Sablons
 - CC du Pays de Bray
 - CC de la Picardie Verte
 - CC du Vexin-Thelle
- **3 EPCI avec une partie de leur population dans l'arrondissement :**
 - CA du Beauvaisis : 98 %
 - CC Thelloise : 28 %
 - CC de l'Oise Picarde : 13 %
- **1 SCoT (CA du Beauvaisis)**



02

**UN RENOUVELLEMENT DE
LA POPULATION QUI
LIMITE LE VIEILLISSEMENT**



- **Une croissance de population très forte comparativement à la région**

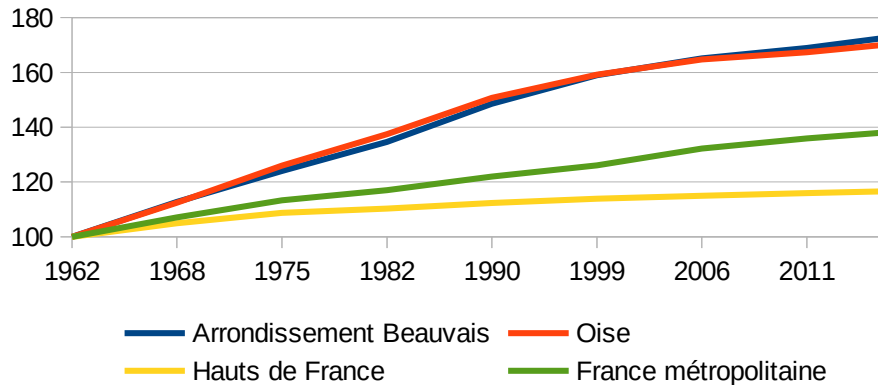
- + 74% depuis 1962
- + 17% Région

Jusque + 137% dans la CC des Sablons

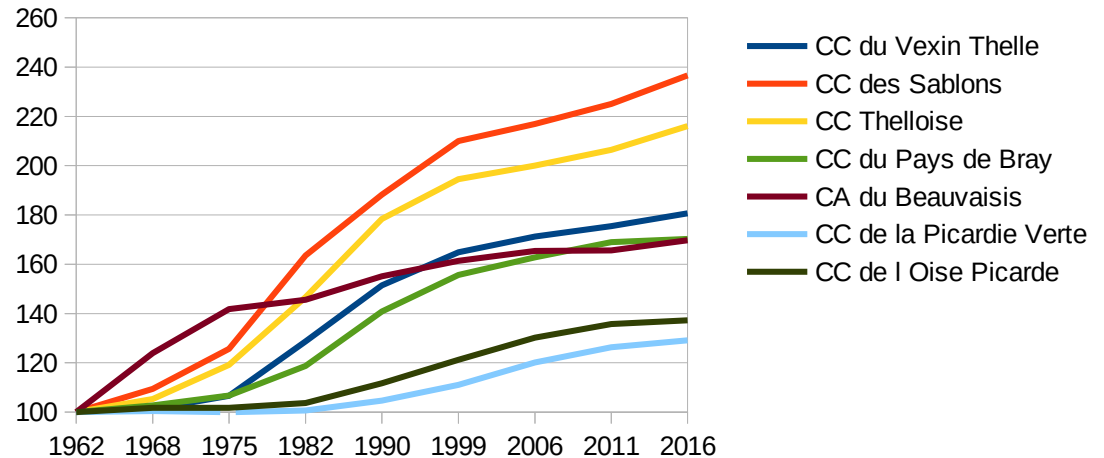
Evolution de la population depuis 1962

Evolution de la population depuis 1962

indice 100 en 1962



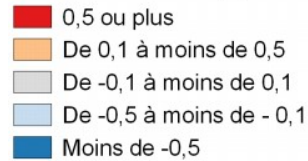
indice 100 en 1962



Une population qui continue d'augmenter entre 2011 et 2016

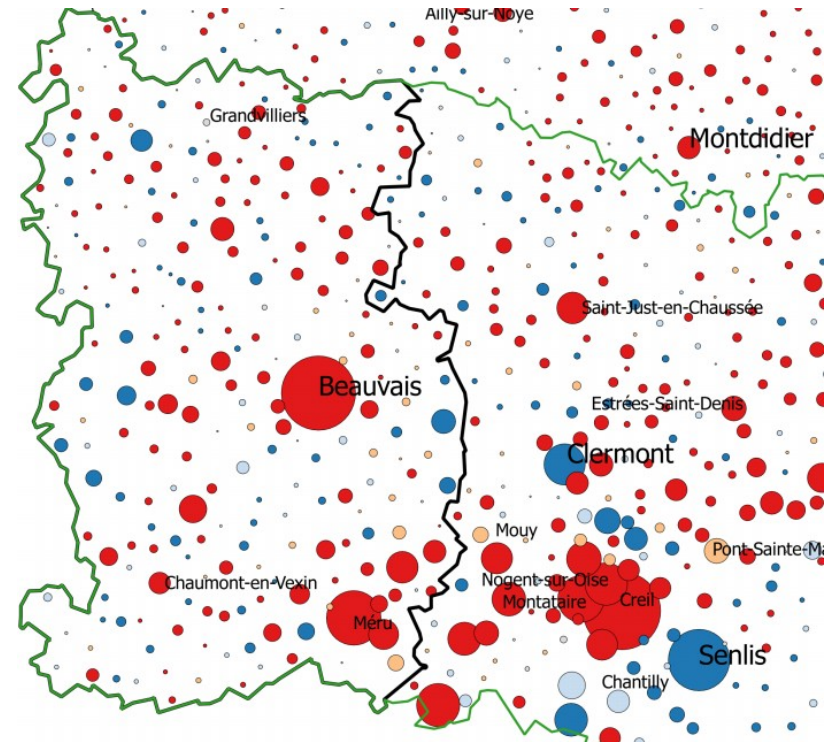
- + 0,58% par an
- + 0,44% Oise
- + 0,16% région

Taux de variation annuel moyen entre 2011 et 2016 (%)



Beauvais: +1831 habitants
Méru: +990 habitants

Evolution de la population annuelle moyenne entre 2011 et 2016 par commune



Source: Insee, RP 2011 et 2016

- **Croissance de population expliquée par le dynamisme naturel**

- Solde naturel : **+ 0,52%** par an

- Oise : + 0,33%

- Solde migratoire : + 0,06% par an

- Oise : - 0,11%

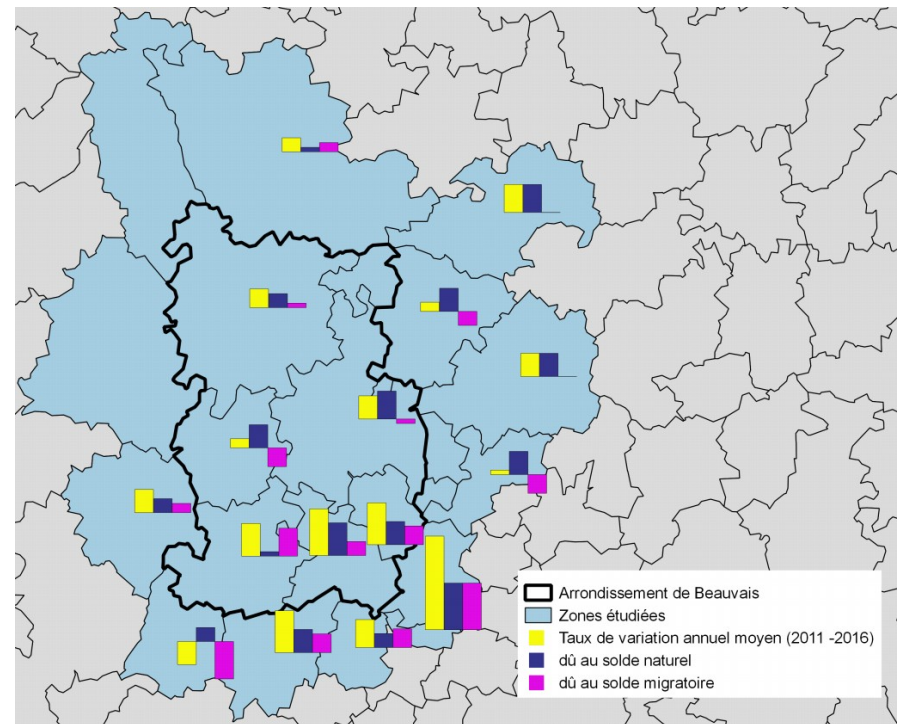
- **Intensité des migrations résidentielles qui conduisent au renouvellement de la population**

- Des taux d'arrivées (3,9%) et de départs (3,6%) plus importants qu'en région (autour de 1%)

- **Attractivité des actifs de 25 à 55 ans**

- **Départs d'étudiants et de retraités**

Evolution de la population annuelle moyenne entre 2011 et 2016 par EPCI et contribution du solde naturel et du solde migratoire

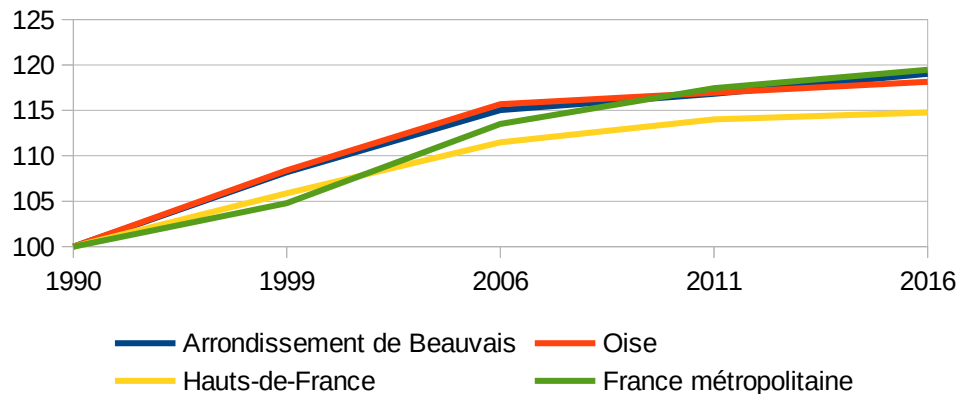


Source : Insee, RP 2011 et 2016

- **109 638 actifs résidents en 2016**
- **+19% de population active depuis 1990**
 - +15% pour la région

Evolution de la population active depuis 1990

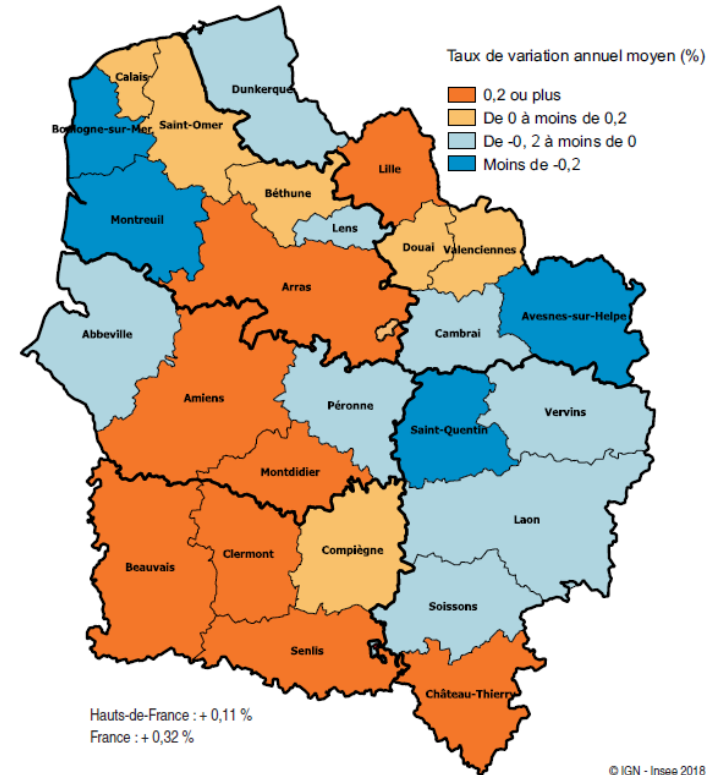
indice 100 en 1990



Source: Insee, Recensements de la population : 1990, 1999, 2006, 2011, 2016

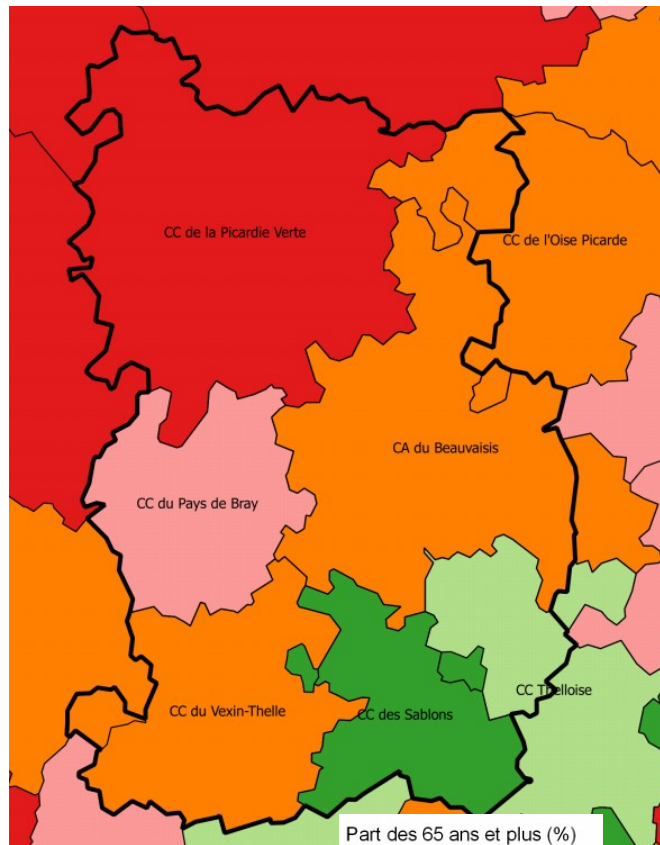
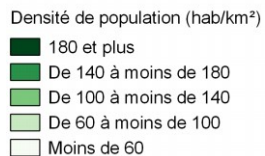
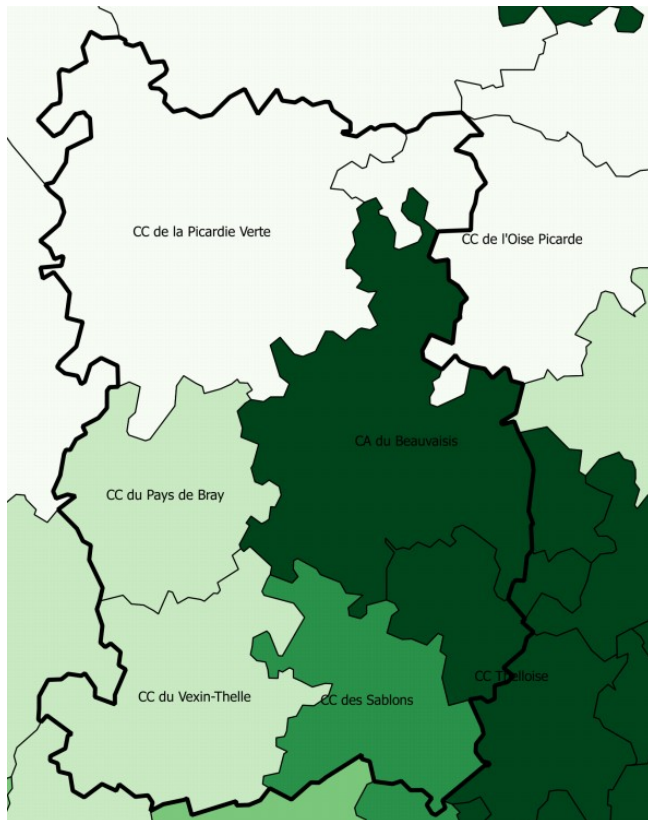
- **Un arrondissement plus jeune que la région**
 - Indice de jeunesse de l'arrondissement en 2016 : 2,01
 - Région : 1,91
 - France métropolitaine : 1,56
- **D'ici 2050, 29 878 habitants de plus (+13,2% par rapport à 2013)**
- **Un vieillissement très limité, dans la moyenne régionale**
 - **25 % de 65 ans et plus en 2050**
 - Région : 25%
 - France Métropolitaine : 27,1%

Évolution annuelle moyenne de la population entre 2013 et 2050 par arrondissement



Source : Insee, Omphale 2017, Scénario central.

Densité de population par EPCI



Part des 65 ans et plus par EPCI

Source: Insee, RP 2011 et 2016

03

**UNE SITUATION SOCIALE
PLUS FAVORABLE QU'EN
MOYENNE RÉGIONALE**



Niveau de vie médian très supérieur au niveau régional, proche du niveau national : 20 452€

- 18 982€ Hauts-de-France
- 20 566€ France métropolitaine

Un taux de pauvreté plus faible qu'au niveau national : 14,1 %

- 18,6 % Hauts-de-France
- 14,9 % France métropolitaine

QPV de Beauvais et de Méru : **jeunes, part importante d'étrangers, chômage**

- 17,6 % CA du Beauvaisis

Au nord de l'arrondissement : **ménages âgés où la part des retraités agricoles est plus forte**

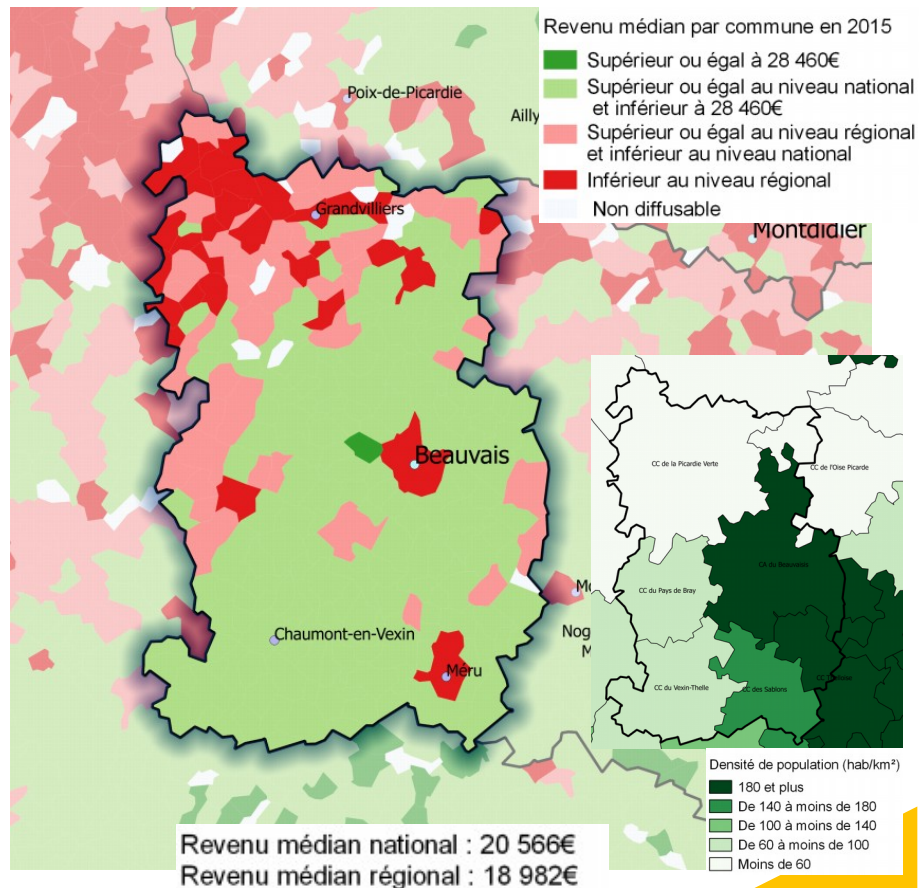
- 14 % CC de la Picardie Verte et CC de l'Oise Picarde

Population plus préservée en périphérie de Beauvais et au sud de l'arrondissement

- 7 % CC Thelloise et CC du Vexin Thelle

Source: Insee, *Filosofi* 2015

Revenu médian par commune en 2015

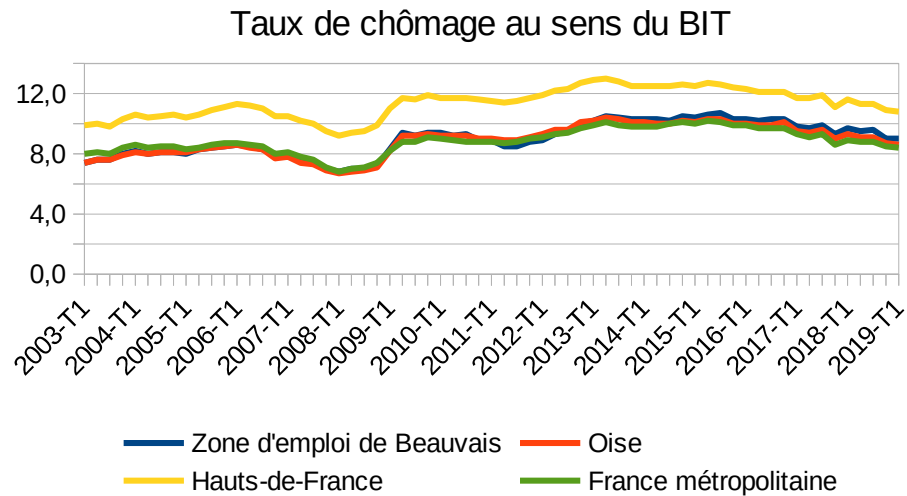


- **Un niveau de chômage proche du niveau national**

- 8,7 % au T2 2019 (-0,9 point sur un an)

- **Inférieur au niveau régional**

- 10,4 % au T2 2019 (-0,9 point sur un an)



Source: Insee, Estimation de taux de chômage localisés

27 % de jeunes de 18 à 24 ans non insérés (ni en emploi, ni en formation, ni en stage). **NEET**

- 28 % Hauts-de-France

- 22 % France métropolitaine

51 % des actifs n'ont pas le baccalauréat

- 47 % Hauts-de-France

- 41 % France métropolitaine

Enseignement supérieur

- Université de Picardie Jules Verne : IUT, ESPE

- Institut Polytechnique UniLasalle

- Ecole d'infirmières

- Ecole d'ingénieurs



Types de filières par unité urbaine

- ▲ Sections de techniciens supérieurs - STS
- Classes préparatoires aux grandes écoles - CPGE
- ▼ Instituts universitaires de technologie - IUT
- Sièges d'universités
- Sites secondaires d'universités
- Sièges de grands établissements
- Sites secondaires de grands établissements
- Siège de l'institut national polytechnique - INP
- Sièges d'universités de technologie - UT
- Sites secondaires d'universités de technologie
- Sièges d'écoles normales supérieures - ENS
- Sièges d'écoles supérieures du professorat et de l'éducation - ESPE
- Sites secondaires d'écoles supérieures du professorat et de l'éducation
- Établissements privés d'enseignement universitaire
- Autres formations d'ingénieurs
- Écoles de commerce, gestion et comptabilité
- Écoles juridiques et administratives
- Écoles supérieures d'art et de culture
- Écoles paramédicales et sociales
- Autres écoles
- Universités étrangères

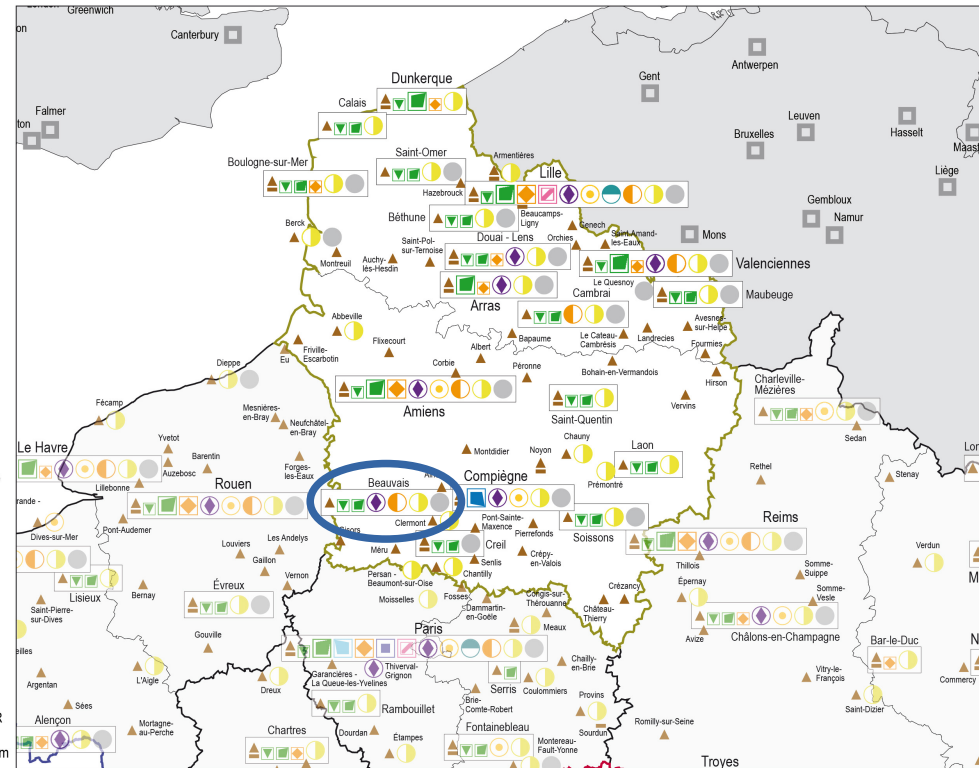
Le cartouche blanc indique les unités urbaines dont au moins un établissement est sous tutelle du MENESR

0 25 50 Km



Source : MENESR - DGESIP/DGRI - SIES
Réalisation : MENESR - DGESIP/DGRI - SIES

L'enseignement supérieur en France les filières en Hauts-de-France



Trajectoires sociales étudiées par EPCI :

- Taux de chômage
- Part des jeunes non-insérés
- Revenu médian

Des trajectoires proches de la tendance régionale : profil 5

- CC de la Picardie Verte
- CA du Beauvaisis
- CC du Vexin-Thelle
- CC des Sablons
- CC Thelloise

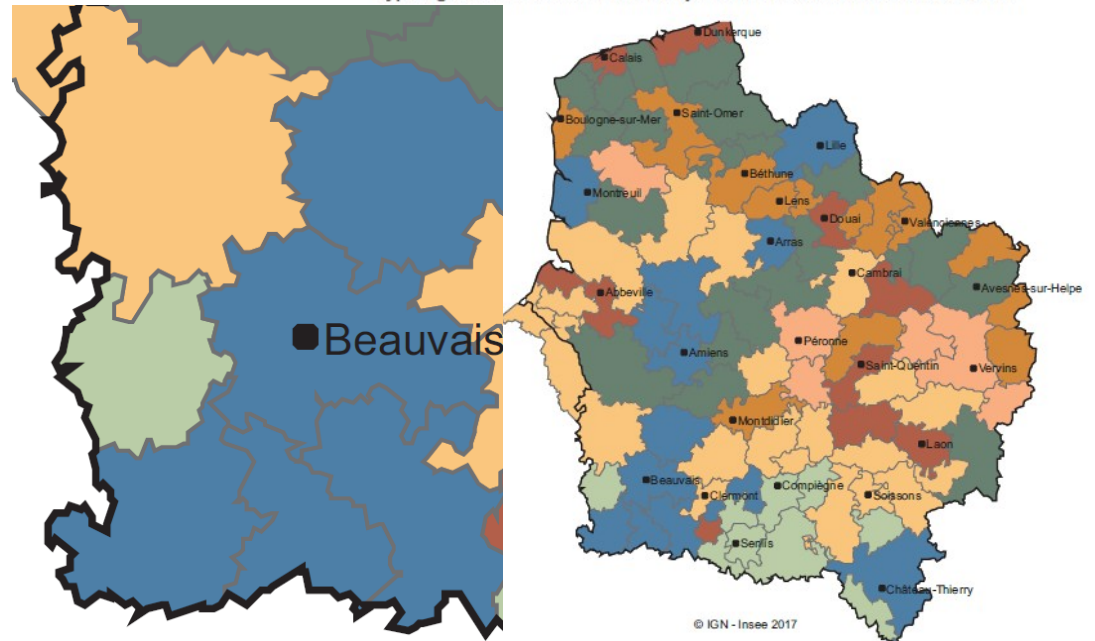
Une trajectoire plus favorable que la tendance régionale, surtout après la crise : profil 6

- CC du Pays de Bray

Une trajectoire défavorable suite à la crise : profil 4

- CC de la Picardie Verte

Typologie des EPCI selon leurs trajectoires sociales entre 1999 et 2011



Profil des territoires selon leurs trajectoires sociales

- 1 : trajectoire défavorable, en particulier pour l'évolution du revenu médian par UC
- 2 : trajectoire défavorable, en particulier pour l'évolution de la part des bas revenus et du chômage
- 3 : trajectoire défavorable avant la crise, proche de la moyenne ensuite
- 4 : trajectoire défavorable suite à la crise
- 5 : trajectoire proche de la tendance régionale
- 6 : trajectoire plus favorable que la tendance régionale, surtout après la crise
- 7 : trajectoire nettement plus favorable que la tendance régionale

04

**UN ACCÈS AUX SERVICES
DISPARATE ENTRE LES
BASSINS DE VIE DE
L'ARRONDISSEMENT**



Part de la population des bassins de vie éloignée des équipements du panier « familles »

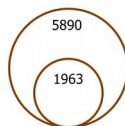
Panier familles

Nombre d'équipements du panier présents sur la commune

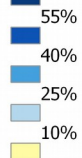
- de 20 à 23
- de 15 à 19
- de 7 à 14

Parents et enfants mineurs éloignés de 16 mn ou plus du panier d'équipements

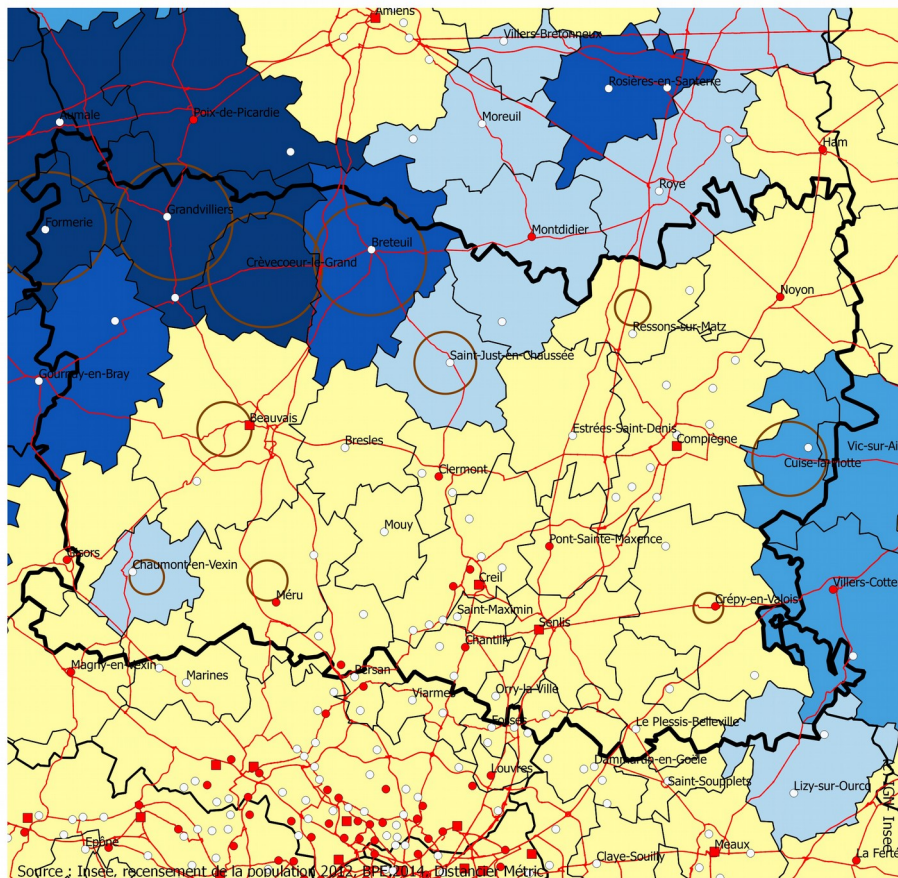
effectifs par bassin de vie



en % des parents et enfants mineurs du bassin de vie



- réseau routier principal
- ▭ Département
- ▭ Bassins de vie



Source : Insee, recensement de la population 2012, BPE 2014, Distance Mètre

Part de la population des bassins de vie éloignée de plus de 16 minutes des services publics (*)

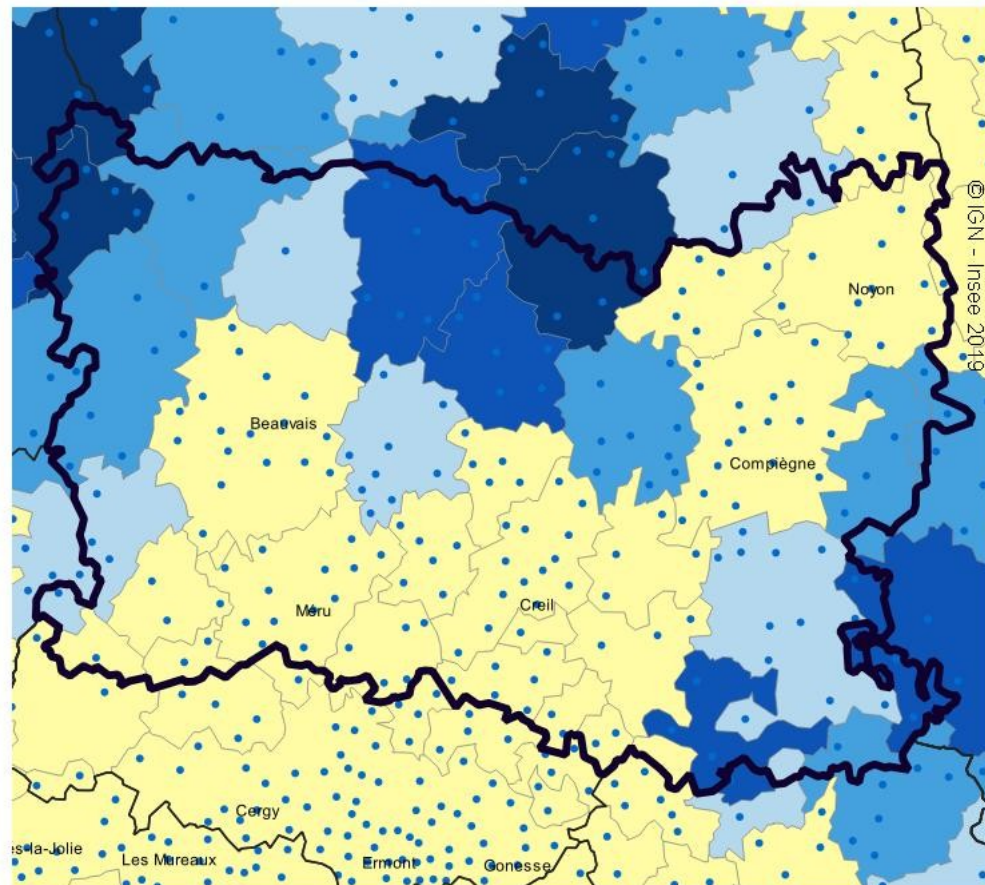


	Population éloignée	Part
Hauts-de-France	343 592	6 %
Oise	73 590	9 %

- Présence d'un ou plusieurs équipements de services publics (*)

Source : Insee, Recensement de la population 2016, BPE 2018, distancier Métric

(*) Poste, Pôle emploi, Finances publiques et Justice en 2018

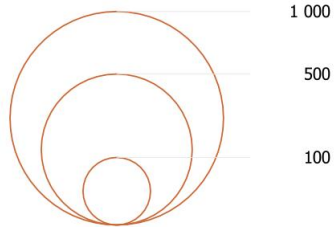


Les personnes âgées de 85 ans ou plus éloignées du panier vie courante par bassin de vie

Nombre d'équipements du panier de la vie courante présents sur la commune

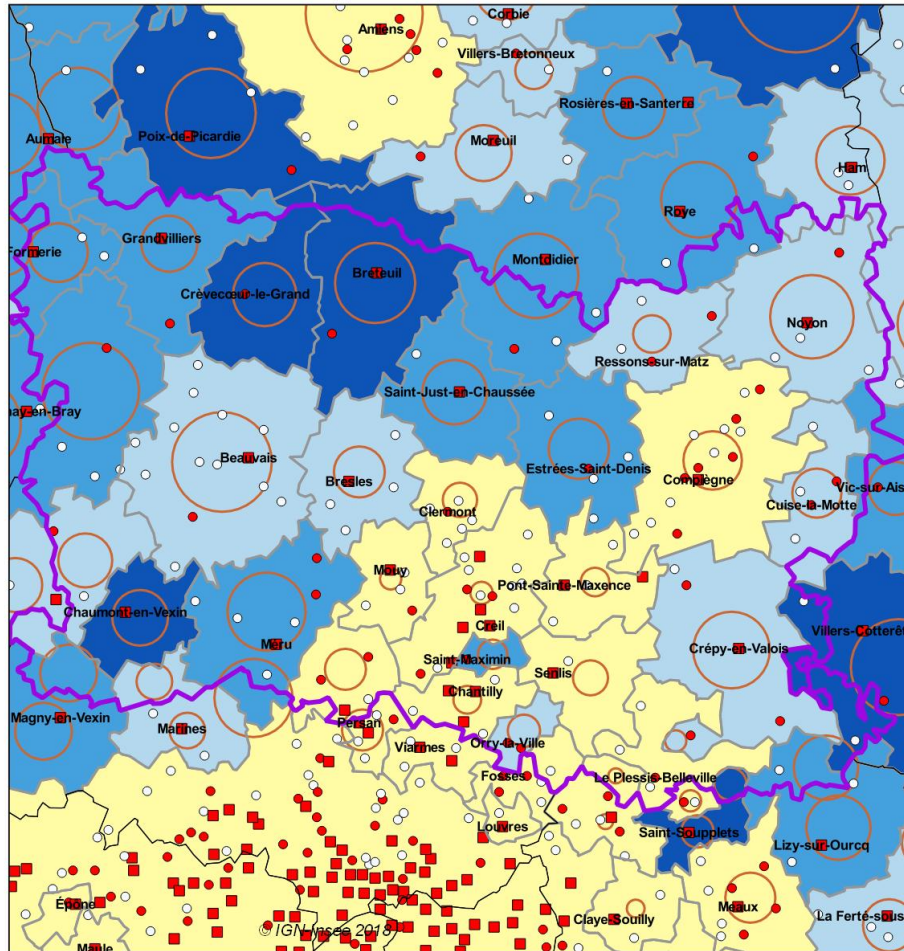
- de 20 à 22
- de 15 à 19
- de 7 à 14

Nombre de personnes de 85 ans ou plus éloignées de 7 mn ou plus du panier d'équipements par bassin de vie



en % des 85 ans ou plus du bassin de vie

- 55%
- 40%
- 25%
- 10%
- Oise
- autres départements
- bassin de vie



Source : Insee, Recensement de la population 2014, BPE 2016, Distancier Métrici
 Champ : population des ménages

05

**UN ARRONDISSEMENT
INDUSTRIEL ET AGRICOLE**

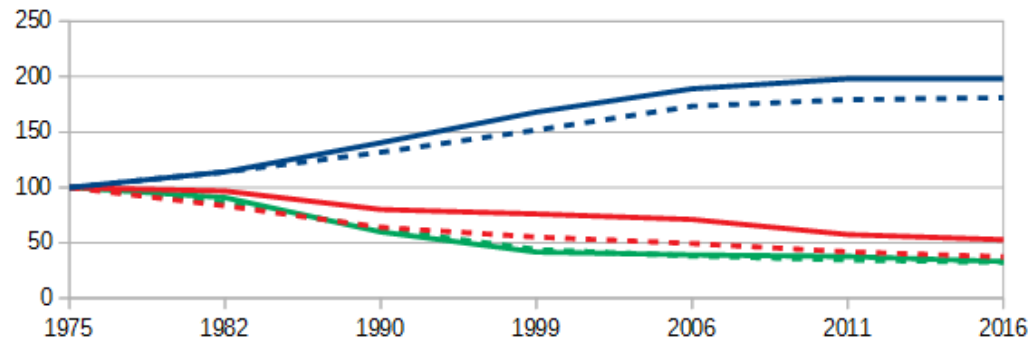


- **78 137 emplois offerts en 2016**
- **Une hausse de l'emploi depuis 1975**
 - +17,5 % entre 1975 et 2015
 - +6 % Hauts-de-France

L'emploi industriel résiste mieux qu'en Hauts-de-France

Evolution de l'emploi de 1975 à 2016

Indice 100 en 1975



— Agriculture arrondissement Beauvais - - - Agriculture Hauts-de-France
— Industrie arrondissement Beauvais - - - Industrie Hauts-de-France
— Tertiaire arrondissement Beauvais - - - Tertiaire Hauts-de-France

Source: Insee, Recensements de la population : 1975, 1982, 1990, 1999, 2010, 2016

14 350 emplois industriels en 2016 : 18 % des emplois

14 % Hauts-de-France / 12 % France métropolitaine

Fabrication de verre : SAVERGLASS (Feuquières)

Fabrication de machines et équipements : FAURECIA (Méru), AGCO (Beauvais), AGR (Beauvais)

Industries agroalimentaires sous-représentées : 12% des postes industriels vs 17% en région

Concentration des salariés dans les grandes entreprises : 47 % des salariés dans des établissements de 250 salariés et plus / 35 % en région

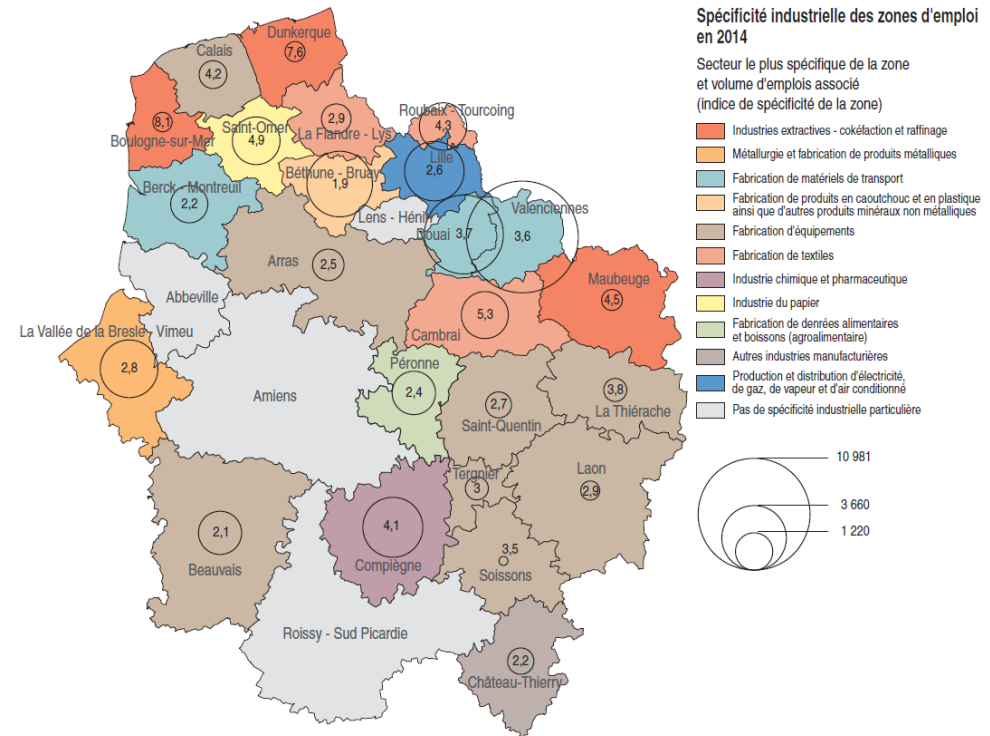
2 120 emplois agricoles en 2016 : 3 % des emplois

2 % Hauts-de-France / 3% France métropolitaine

10 % CC de la Picardie Verte

7 % CC de l'Oise Picarde

Spécificité industrielle des zones d'emploi des Hauts-de-France en 2014



Source: Insee, RP 2014

- **Beauvais et Méru concentrent 6,5 emplois tertiaires de l'arrondissement sur 10**
- **Fort développement des emplois tertiaires**
 - + 98% depuis 1975
 - + 81% région
 - + 89% France métropolitaine
- **56 387 emplois tertiaires en 2016 : 72 % des emplois**
 - 78 % Hauts-de-France / 79 % France métropolitaine
 - 78 % CA du Beauvaisis
- **Principaux employeurs**
 - Centre hospitalier de Beauvais
 - Conseil Général de l'Oise
 - Ville de Beauvais
 - Isagri
- **Sur-représentation : administration publique, Edition, audiovisuel et diffusion**
- **Sous-représentation : enseignement, santé humaine, tourisme (hébergement, restauration)**

06

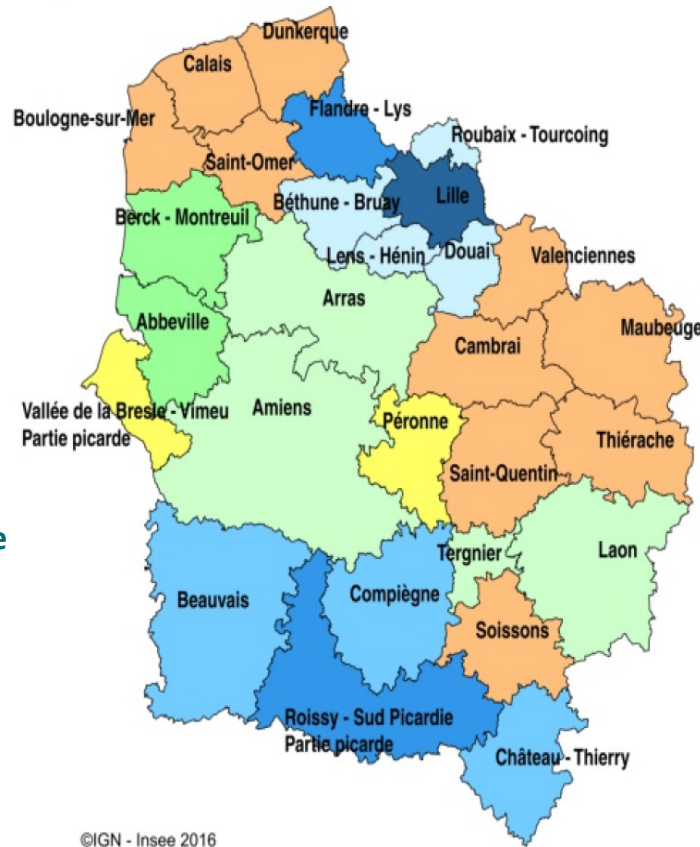
**UN TERRITOIRE QUI SE
RÉSIDENTIALISE ET
CONFORTE SES LIENS
AVEC L'ÎLE DE FRANCE**



Typologie des zones d'emploi selon les sources de la richesse

- **Source de richesse des territoires :**
 - **Fiscalité des établissements et des ménages**
 - **Revenu disponible des ménages :**
 - **Salaires des actifs (stables, navetteurs sortants)**
 - **Pensions**
 - **Revenus de redistribution :**
 - **Allocations chômage, familiales, etc.**
 - **Minimas sociaux**

- **Beauvais, un espace sous influence métropolitaine avec une sphère productive développée**



©IGN - Insee 2016

36 % des actifs occupés sortent de l'arrondissement pour travailler

- 75% des navetteurs sortent vers l'AU de Paris

- 11% des navetteurs vers l'AU de Paris dans la CC de la Picardie Verte

- 89% des navetteurs vers l'AU de Paris dans les CC du Vexin-Thelle et CC des Sablons

Un marché du travail qui se dégrade entre 2011 et 2016

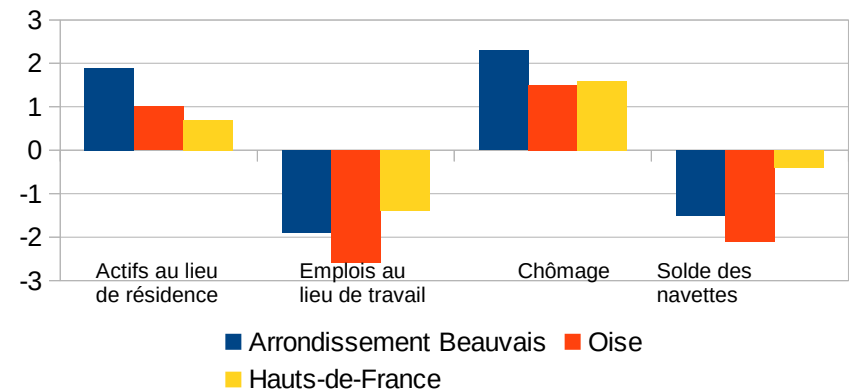
Un territoire qui se résidentialise

- 86 emplois pour 100 actifs occupés en 2006

- 83 emplois pour 100 actifs occupés en 2016

- 93 825 actifs occupés et 78 137 emplois offerts en 2016

Variation 2011-2016 en % de la population active 2011



Source: Insee, RP 2011 et 2016

- 61 % des entrées dans la CA du Beauvaisis proviennent des 6 autres EPCI de l'arrondissement

Relations de proximité pour les entrants

- 21 % des entrants proviennent de la CC de la Picardie Verte (4 411 navetteurs)
- 13 % CC Oise Picarde
- 11 % CC du Pays de Bray

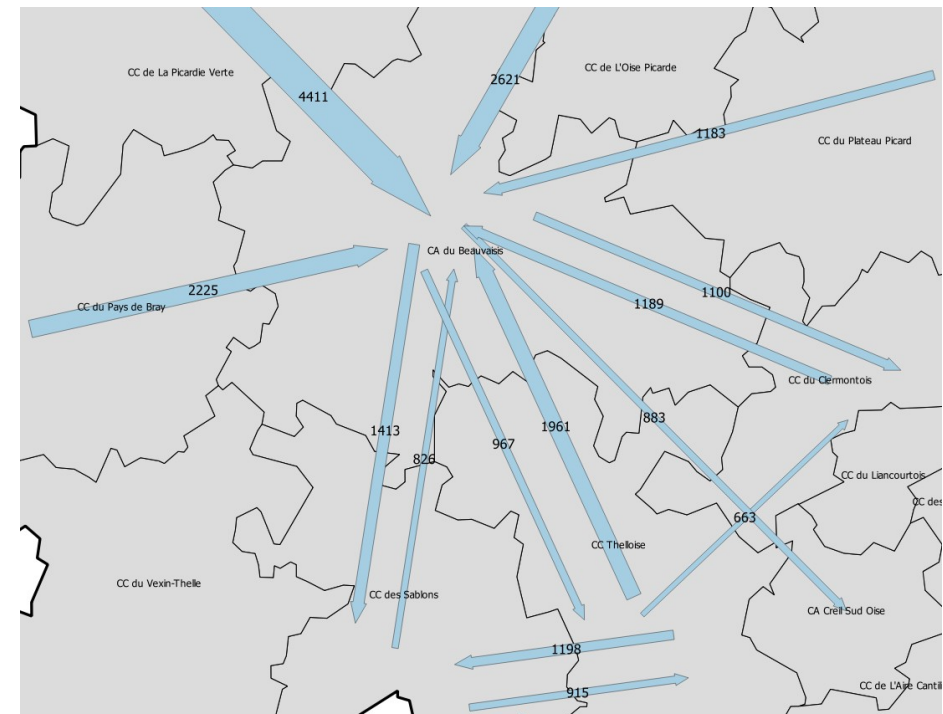
Relations plus éloignées pour les sortants

- 35 % vont dans un autre EPCI de l'arrondissement
- 14 % Métropole du Grand Paris
- 10 % CC du Clermontois

Des échanges équilibrés entre la CA du Beauvaisis et la CC du Clermontois

- 1100 actifs quittent la CA du Beauvaisis vers la CC du Clermontois
- 1200 actifs quittent la CC du Clermontois vers la CA du Beauvaisis

Flux domicile travail > 650 entre la CA du Beauvaisis et les EPCI limitrophes en 2016



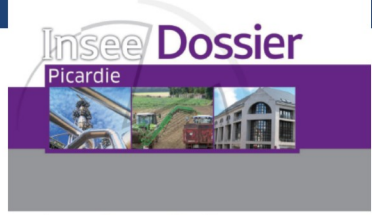
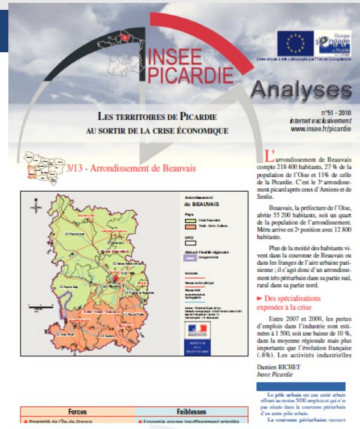
L'arrondissement de Beauvais dispose de nombreux atouts de part sa proximité avec l'Ile-de-France : territoire dynamique et attractif, population jeune avec des conditions sociales favorables.

Néanmoins, à l'image de la région, les habitants souffrent d'un déficit de formation.

Il est exposé à des disparités d'accès des habitants aux services, dans un contexte de vieillissement de la population plus marqué au nord de l'arrondissement.

POUR EN SAVOIR PLUS

- Picardie : Diagnostic and Perspectives – Insee Picardie 2006
- Les territoires de Picardie au sortir de la crise économique : arrondissement de Beauvais – Insee Analyses Picardie n°51 – 2010
- Richesse des territoires – Insee Dossier n°4, Insee Hauts-de-France, octobre 2016
- Le système productif des zones d'emploi picardes – Insee Dossier n°1, Insee Picardie, 2014
- L'Oise, cinq territoires différents et complémentaires – Insee Analyses Picardie n°4 décembre 2014
- Géographie prioritaire : regards sur les nouveaux quartiers, Insee Dossier n°10, Insee Picardie, 2015
- Fragilités sociales dans les Hauts-de-France : la crise a renforcé les inégalités territoriales – Insee Analyses Hauts-de-France n°45 mars 2017
- Oise, 896 500 habitants à l'horizon 2050 – Insee Flash Hauts-de-France n°52 juillet 2018
- En 15 ans, l'économie régionale se tertiarise tout en maintenant des spécificités industrielles – Insee Analyses Hauts-de-France n°85 octobre 2018
- L'influence de la région parisienne s'étend aux régions voisines – Insee Première n°1758 juin 2019



L'Oise : Cinq territoires différents et complémentaires

Au-delà de son statut de département, l'Oise est un territoire à la fois unique et diversifié. Cinq territoires différents et complémentaires se partagent son territoire. Ils sont le fruit d'une histoire commune, d'un patrimoine riche et d'un développement économique dynamique. Ils sont aussi le résultat d'une politique d'aménagement du territoire qui vise à favoriser l'équilibre territorial et le développement durable.

Le territoire de l'Oise est divisé en cinq zones d'emploi distinctes : Compiègne, Senlis, Soissons, Laon et Arras. Chaque zone a ses propres caractéristiques économiques et sociales, mais elles partagent toutes une identité commune. Cette diversité est un atout pour l'Oise, car elle permet de bénéficier des avantages de chaque territoire tout en maintenant une cohésion régionale.

L'influence de l'agglomération parisienne s'étend aux régions voisines

Forte d'un exode de la population française, l'agglomération parisienne dispose toujours de la plus grande réserve de main-d'œuvre en France. Cette réserve est un atout majeur pour les entreprises de la région parisienne, mais elle a également des conséquences sur les territoires voisins. L'influence de l'agglomération parisienne s'étend de plus en plus aux régions voisines, notamment à l'Oise. Cette influence se manifeste à travers l'immigration, le commerce et les services. L'Oise bénéficie ainsi de la proximité de Paris, ce qui favorise son développement économique.

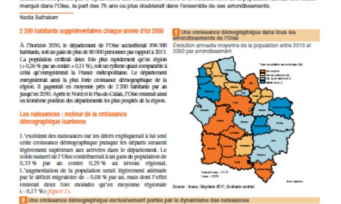
Predictions de population dans les Hauts-de-France

Oise : 896 500 habitants à l'horizon 2050

Les tendances démographiques observées ces dernières années sont susceptibles de se poursuivre à l'avenir. L'Oise est une région à forte croissance démographique, ce qui est dû à son attractivité économique et à sa proximité avec Paris. Les projections indiquent que la population de l'Oise continuera d'augmenter jusqu'en 2050, atteignant 896 500 habitants.

L'agglomération parisienne repousse les limites de l'emploi

Le développement de l'agglomération parisienne a entraîné une augmentation de la demande de main-d'œuvre. Cette demande est comblée en partie par l'immigration et par le développement de nouvelles zones d'emploi dans les régions voisines. L'Oise est l'une de ces régions qui ont bénéficié de cette dynamique. Les entreprises de l'Oise ont pu recruter plus facilement, ce qui a favorisé leur croissance.



Retrouvez toutes ces études sur le site de l'Insee : www.insee.fr
Et référencées sur le site Piver : www.piver-hauts-de-france.org



Arrondissement	Population 2019	Population 2025	Evolution annuelle	Taux de variation annuel moyen de la population
Amiens	130 000	135 000	0,4%	0,3%
Compiègne	100 000	105 000	0,5%	0,4%
Senlis	100 000	105 000	0,5%	0,4%
Soissons	100 000	105 000	0,5%	0,4%
Laon	100 000	105 000	0,5%	0,4%
Arras	100 000	105 000	0,5%	0,4%
Total Hauts-de-France	500 000	525 000	0,5%	0,4%