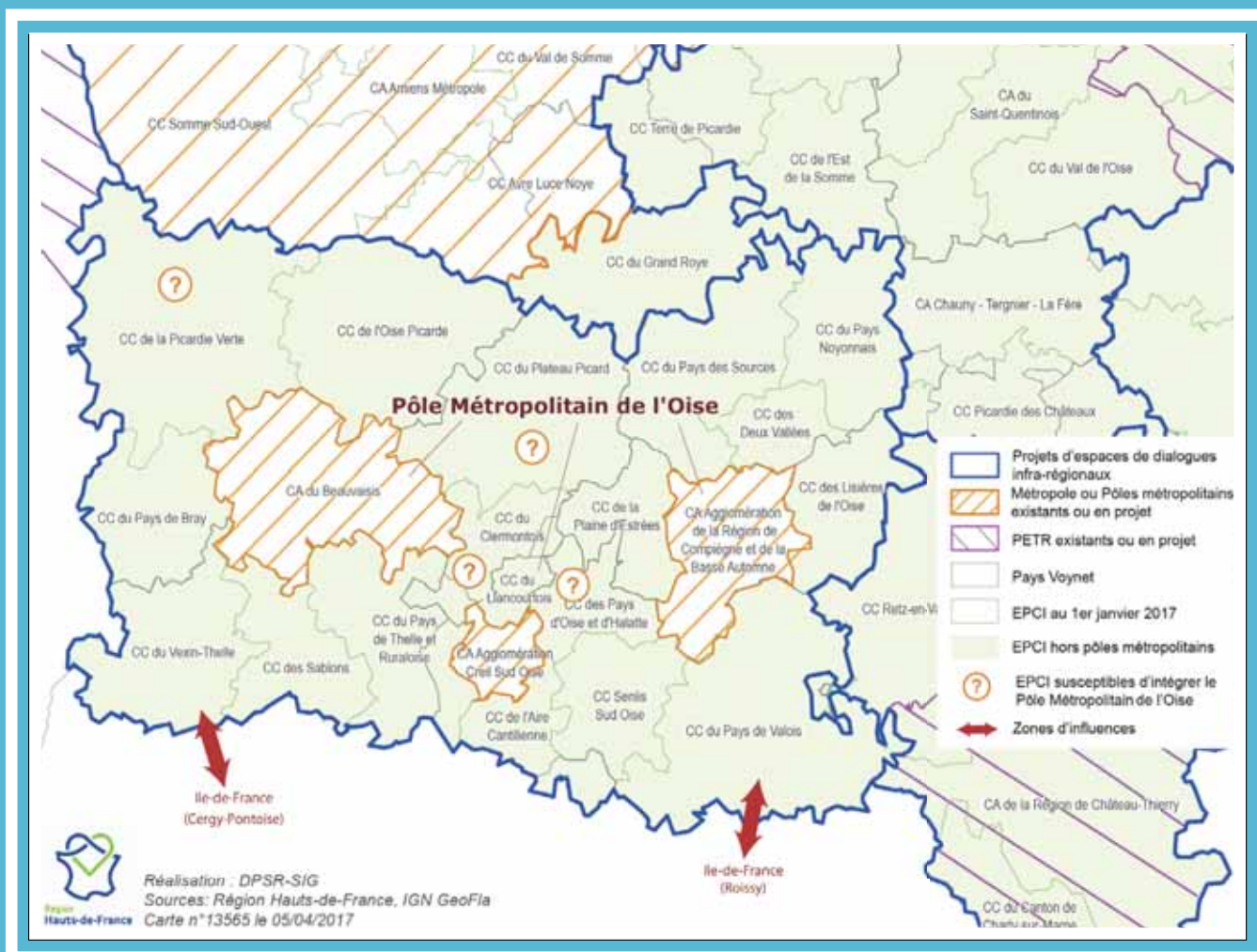




# Repère Territorial Espace de dialogue Oise



# MÉTHODE DE FABRICATION DU DOCUMENT D'ORIENTATIONS STRATÉGIQUES DU SRADDET (2016-2017)



AOÛT 2016

Promulgation du **décret** relatif à l'élaboration du SRADDET

OCTOBRE  
2016

Débat sur les modalités d'élaboration et de concertation du SRADDET  
en **CTAP**

NOVEMBRE  
2016

Forum de lancement du SRADDET

**4 enjeux** pour lancer la concertation

JANVIER  
2017

Réunions des **ateliers** sur la base des 4 enjeux suivis d'une première phase des contributions

Fabrication de premières hypothèses de **partis pris stratégiques**

MARS 2017

Premier **comité de pilotage**

Echanges avec les partenaires : partage-t-on les mêmes orientations / ambitions ?

Premières **conférences territoriales** sur les 9 espaces de dialogues identifiés

JUIN 2017

Ateliers thématiques des **dimensions du SRADDET** : Biodiversité, Climat Air Energie, Déchets

2ème série d'**ateliers**

Réunion du **club des personnes publiques associées**

SEPTEMBRE  
2017

CTAP : présentation du **document d'orientations stratégiques**

**Séance plénière** vote du document d'orientations stratégiques

OCTOBRE  
2017

NOVEMBRE  
2017

2ème série de **conférences territoriales**

Eté 2019

Adoption du SRADDET

## 21 EPCI dans l'espace de dialogue

- CA Creil Sud Oise
- CA de la Région de Compiègne et de la Basse Automne
- CA du Beauvaisis
- CC de la Picardie Verte
- CC de la Plaine d'Estrées
- CC de l'Aire Cantilienne
- CC de l'Oise Picarde
- CC des Lisières de l'Oise
- CC des Pays d'Oise et d'Halatte
- CC des Sablons
- CC du Clermontois
- CC du Liancourtois
- CC du Pays de Bray
- CC du Pays de Thelle et Ruraloise
- CC du Plateau Picard
- CC du Vexin-Thelle
- CC Senlis Sud Oise
- CC du Pays de Valois

- CC des Deux Vallées
- CC du Pays des Sources
- CC du Pays Noyonnais



# Portrait global : Oise

Nombre de communes en 2017 : 687



Part d'emplois de cadres des fonctions métropolitaines sur le territoire en 2012 : 12 %



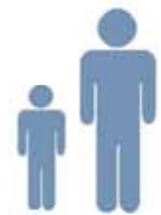
Part des espaces artificialisés dans le territoire en 2006 : 8 %



Population en 2013 : 815 400 soit 13,6 % de la population régionale

Densité de population en 2013 : 138 hab/km<sup>2</sup>  
(moyenne régionale 188 hab/km<sup>2</sup>)

Evolution de la population entre 2008 et 2013 : 2.0 %



(moyenne régionale 1 %)

Solde migratoire entre 2012 et 2013 :

- 3 677 (- 0,46 %)  
(moyenne régionale - 0,38 %)  
(hors flux avec l'étranger)



Niveau de vie médian en 2012 : compris entre 15 747€ pour CC Creil Sud Oise et 27 250 € pour CC de l'Aire Cantilienne



Nombre de ménages en 2013 : 326 116



Indice de vieillissement en 2013 : 0,54  
(moyenne régionale 0,59)

Taux de diplômés > au BEPC en 2013 :

64,7 %  
(moyenne régionale 63 %)

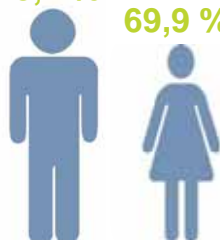


Part des étudiants inscrits sur le territoire en 2015/2016 : 4 %

(inscrits uniquement dans les établissements publics sous tutelle du ministère en charge de l'Enseignement supérieur et de la Recherche)

Taux d'activité en 2013 :

78,1 % 69,9 %



(moyenne régionale) 75,2 % 65,3 %



Variation de l'emploi au lieu de travail entre 2008 et 2013 : - 2,1 %  
(moyenne régionale -1,2 %)

### Sources

INSEE Recensements 2008,2012 et 2013 ; INSEE Qualité de vie dans les Hauts-de-France, 2016  
Ministère de l'Enseignement supérieur et de la Recherche  
Insee-DGFIP-Cnaf-Cnav-CCMSA, Fichier localisé social et fiscal (Filosofi) 2012  
SOeS, CORINE Land Cover

# PARTI PRIS STRATEGIQUE n°1 :

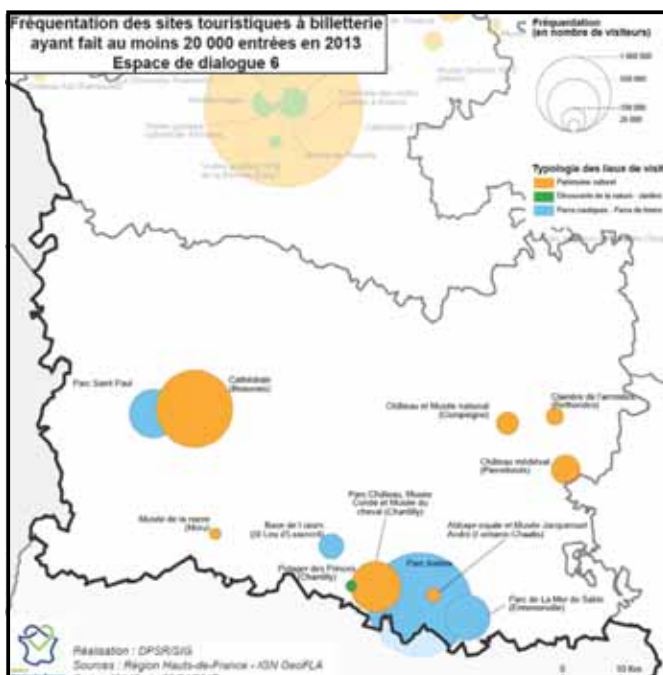
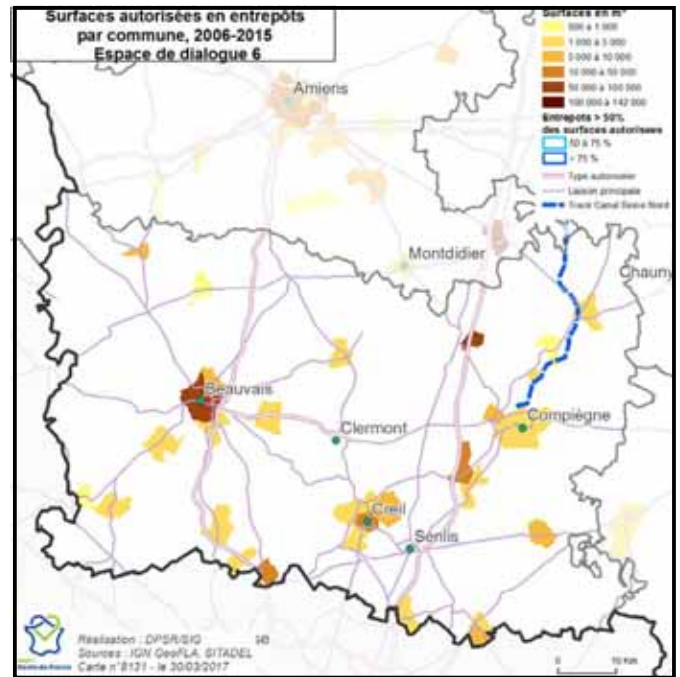
## Une attractivité régionale fondée sur une forte ouverture à valoriser et à maîtriser



### Un territoire sous influence francilienne, source d'opportunités mais aussi facteur de tensions

Avec presque 30 000 actifs travaillant directement ou indirectement dans le secteur du transport-logistique, le secteur emploie 10,6 % des actifs de l'Oise, pour une moyenne régionale de 9,6 %. Le territoire est doté à la fois d'une logistique endogène, soutien de son secteur industriel et d'une logistique plus exogène alimentant les circuits de distribution vers l'Île-de-France. On observe d'ailleurs un effet de desserrement depuis cette région voisine, afin de bénéficier d'un prix du foncier plus attractif. Conséquence de ce double phénomène, l'Oise se caractérise par des implantations logistiques très diffuses sur son territoire, et surtout en forte augmentation.

En effet, sur la période 2000/2010 les espaces artificialisés ont connu une progression générale en région de 7,8 %, tirés par les espaces à vocation économique qui ont augmenté de plus de 14 %. Si en région les entrepôts logistiques sont le 2<sup>d</sup> poste de demande de permis de construire en termes de superficie, il s'agit du 1<sup>er</sup> poste pour le département de l'Oise où la demande a été multipliée par 4 entre 2006 et 2015. Ainsi, si avec une densité de 144 habitants au km<sup>2</sup> le territoire de l'Oise peut paraître moins sensible aux externalités négatives du déploiement de la logistique, les enjeux d'un développement maîtrisé n'en sont pas moins prégnants. La forte progression de la logistique entraîne en particulier une pression importante sur les terres agricoles.



6 milliards d'euros de retombées économiques, c'est le poids économique du tourisme dans la nouvelle région. Le secteur d'activités permet de générer des emplois non délocalisables, en favorisant le développement de l'économie présente.

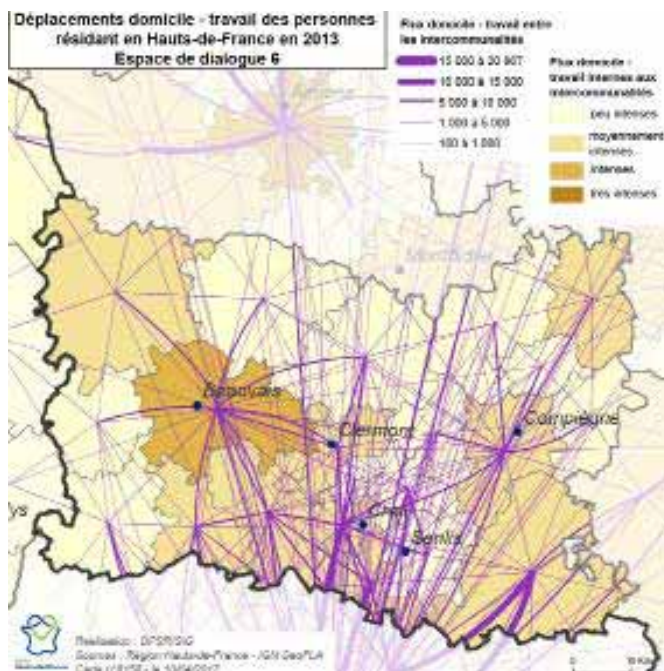
L'espace de dialogue compte presque 8 000 emplois touristiques, soit 2,9 % de l'emploi total de la zone, ce qui est conforme à la moyenne régionale. Le territoire se caractérise par l'importance du tourisme d'affaires, en lien avec la proximité francilienne. L'Oise dispose également d'un important patrimoine culturel, parmi lesquels la cathédrale de Beauvais, le château de Chantilly et le château médiéval de Pierrefonds. C'est cependant le parc Astérix qui attire le plus de visiteurs avec près d'un million d'entrées par an. Le sud de l'Oise est ainsi un des territoires qui comptent la plus grande part d'emplois touristiques, derrière le littoral, faisant de cet espace de dialogue l'un des moteurs touristiques de la région Hauts-de-France.

## PARTI PRIS STRATEGIQUE n°2 :

# Un modèle territorial qui combine renforcement de la Métropole, structuration de pôles de rayonnement régionaux et valorisation des dynamiques rurales

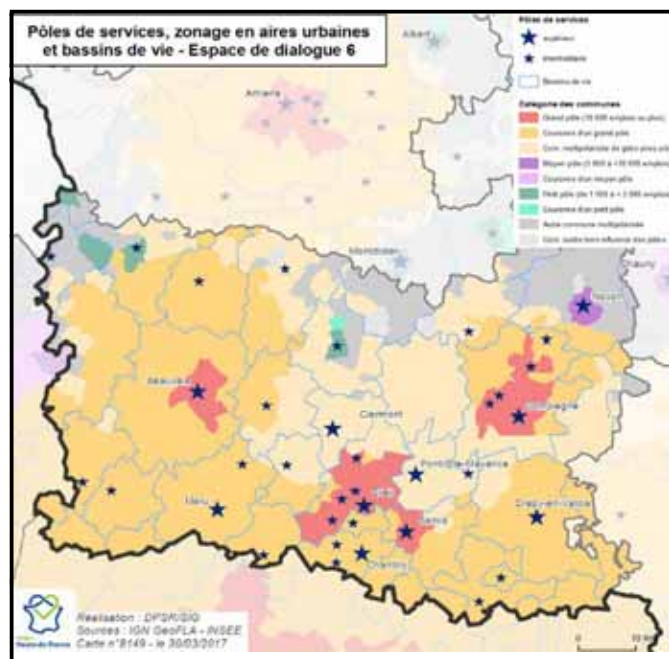


### Une relation intense à l'Île-de-France impactant la structuration interne du territoire



Le département de l'Oise, correspondant à l'espace de dialogue, produit 13% de la richesse des Hauts-de-France pour 14% de la population régionale. Le territoire capte toutefois une richesse importante grâce aux liens avec l'Île-de-France. En effet, malgré son étendue, le département de l'Oise est le deuxième espace le plus ouvert au regard des déplacements domicile-travail et celui ayant le lien le plus intense avec l'Île-de-France. Parmi les actifs occupés de l'Oise, 27% travaillent en dehors du département dont 23% en Île-de-France., soit plus de 73 000 actifs. Ces liens structurent fortement les déplacements : les échanges avec l'Île-de-France sont plus nombreux que les échanges entre intercommunalités de l'espace. De plus, l'influence francilienne concerne l'ensemble du département même si celle-ci est la plus intense sur les franges sud. La porosité avec l'Île-de-France se traduit également par l'entrée quotidienne de 10 000 actifs franciliens qui occupe un emploi dans le département de l'Oise.

Au sein de l'Oise, les trois communautés d'agglomération concentrent la moitié de la richesse économique produite par le département. La CA de Beauvais constitue le principal pôle de production de richesse (2,7%) devant la CA de la Région de Compiègne et de la Basse Automne (2,3%) et la CA Creil Sud Oise (1,5%). L'importance économique de ces pôles est confirmée par la structuration urbaine du territoire autour de 4 grands pôles urbains : Beauvais, Compiègne, Creil et Senlis. Malgré l'influence de l'Île-de-France, le pôle urbain de Beauvais structure un large espace périurbain autour de lui même si son étendue est limitée au sud. L'influence du pôle de Compiègne est moins étendue et de nombreuses communes sont partagées entre l'influence de ce pôle et une attractivité francilienne. La situation est plus complexe pour les pôles de Creil et Senlis dont la concurrence francilienne empêche la structuration d'une aire d'influence. L'influence francilienne rend également complexe la structuration du territoire en pôle de services, plusieurs bassins de vie ou intercommunalités ne parvenant pas à structurer un tel pôle.

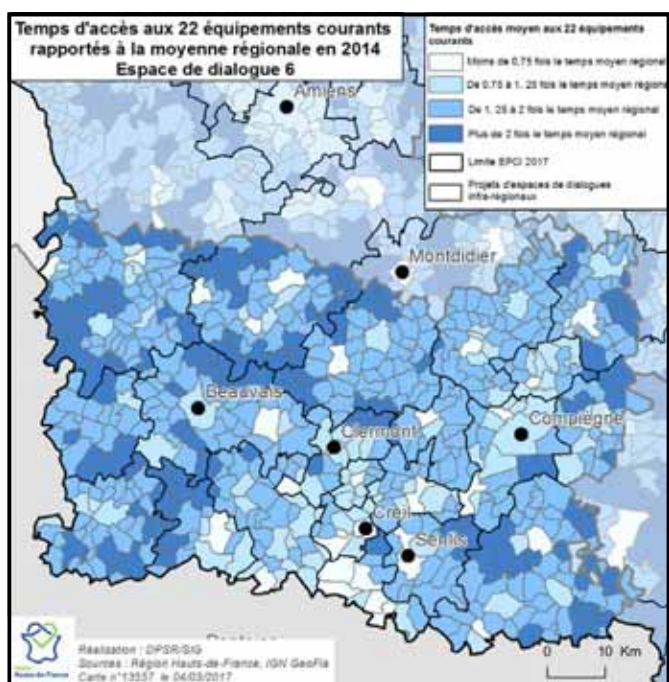


## PARTI PRIS STRATEGIQUE n°3 :



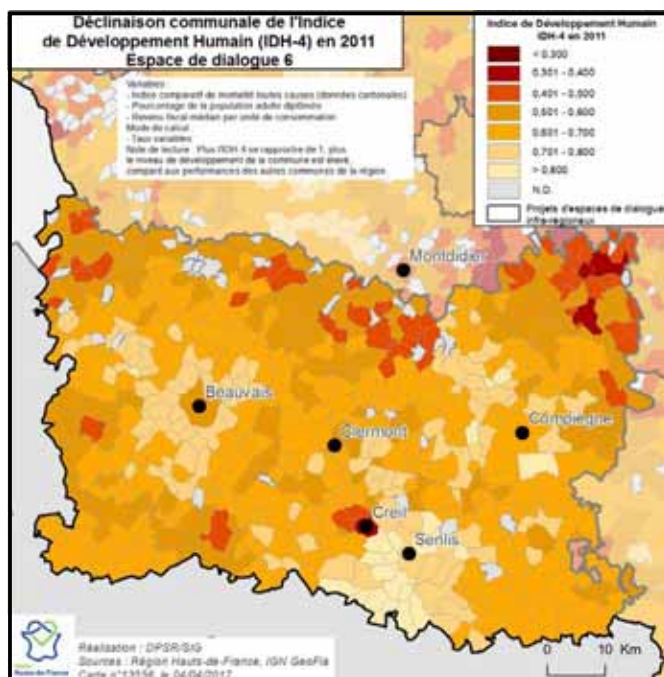
# Une proximité de l'indispensable, une optimisation des formes d'approvisionnement pour une amélioration de la qualité de vie

### Un territoire marqué par d'importantes disparités sociales et d'accès aux services entre intercommunalités



La présence d'équipements et de services est une condition de la qualité de vie des habitants et de l'attractivité des territoires. Les territoires de cet espace de dialogue connaissent des disparités d'accessibilité aux services et d'équipements : si toute la population de la CC du Liancourtois a accès aux équipements de la gamme de proximité en moins de 7 minutes, 131 560 personnes du département de l'Oise résident dans une commune plus éloignée du panier d'équipements courant, soit 16,2 % de la population. Les besoins de proximité ne sont également pas les mêmes pour tous : 9,5 % des jeunes âgés de 19 à 29 ans résident dans une commune éloignée de 16 minutes ou plus au panier d'équipements « jeunes adultes » tandis que 6,9 % des seniors de 65 ans ou plus résident dans une commune éloignée de 12 minutes ou plus au panier « seniors ». Aussi, la mesure de la proximité ne se résume plus seulement à des questions de densité (maillage) ou de temps d'accès : l'amélioration de l'accès aux services peut passer par d'autres modes comme l'amplitude horaire, la dématérialisation. Ces nouvelles formes de proximité peuvent répondre à des besoins différents selon les populations.

Si le niveau de vie médian est nettement supérieur à la moyenne régionale, cet espace de dialogue est marqué par d'importantes disparités sociales entre les différents EPCI. Ainsi, le revenu disponible par unité de consommation varie de 15 747 € pour la CA de Creil Sud Oise à 25 356 € pour la CC Senlis Sud Oise. De même, le taux de pauvreté est très élevé au sein du territoire de Creil Sud Oise (27,8%) et à un degré moindre sur la CC du Pays Noyonnais (18,6% soit 0,4 point de plus que la moyenne régionale) tandis qu'il est beaucoup plus faible dans la CC de l'Aire Cantilienne (5,7%). Pour les personnes vivant dans des situations sociales difficiles, les problèmes de mobilité s'ajoutent à d'autres dimensions : revenu, santé, éducation, emploi, logement. Les disparités sont également importantes pour la formation : la part des plus de 20 ans ayant au moins le baccalauréat varie de 30,1% pour la Picardie Verte à 57,9% pour la CC Senlis Sud Oise.



# PARTI PRIS STRATEGIQUE n°4 :

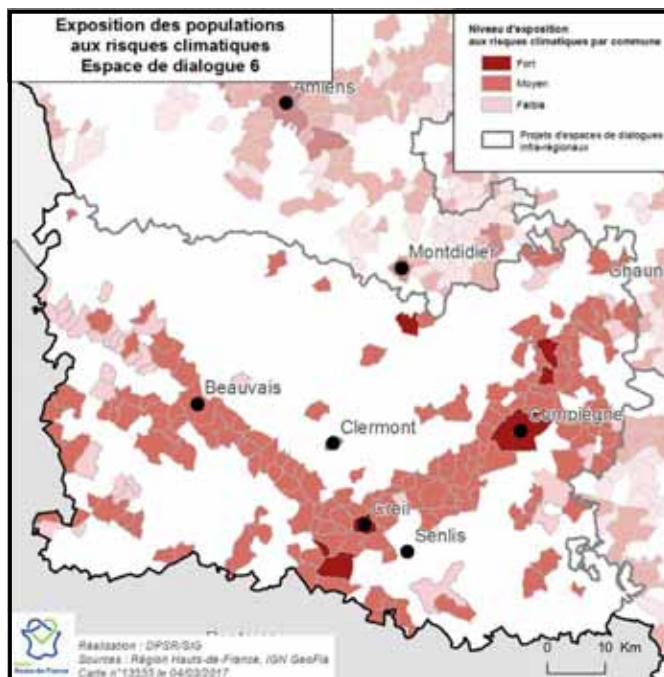
## Des trajectoires territoriales différenciées, permettant d'optimiser les potentialités et de prévenir les risques



### Des territoires soumis à des risques environnementaux divers et de fortes inégalités de formation

Le développement économique et touristique doit intégrer un certain nombre de risques. Le sud du territoire de l'Oise est ainsi particulièrement exposé au changement climatique, les territoires de Compiègne et de Creil étant très concernés. Ces risques sont multiples avec notamment des risques de gonflement-retrait de l'argile sur le territoire de Château Thierry ou au sud de Compiègne et des risques d'inondation le long de l'Oise entre Creil et Compiègne.

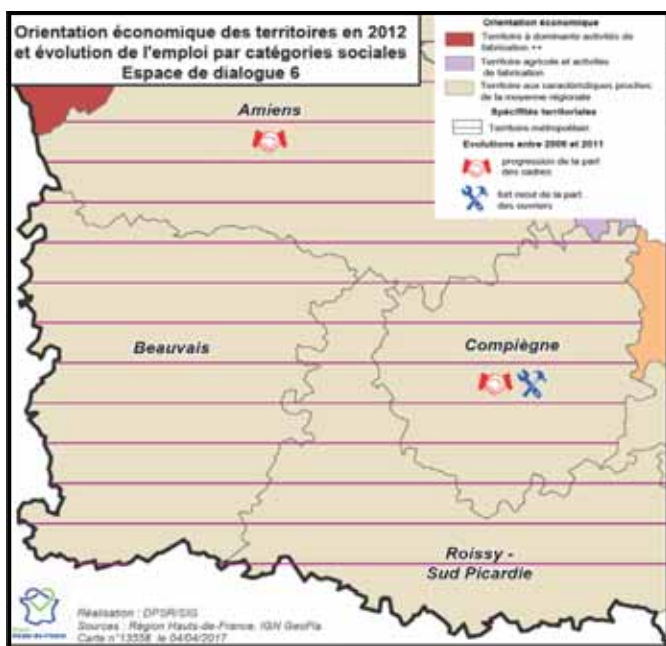
La Picardie Verte et la CC de l'Oise Picarde sont soumis à un aléa fort d'érosion des sols, tout comme le sud du Beauvaisis caractérisé par un aléa très fort. Les risques technologiques et industriels sont également à prendre en compte avec un nombre important de sites SEVESO situés le long de la vallée de l'Oise. Enfin, cet espace est également particulièrement soumis à de nombreux facteurs de pollution. L'agglomération de Creil connaît un nombre de jours avec un air de bonne qualité limité par l'importance du trafic routier et les émissions industrielles.



Créer les conditions d'une montée en qualification de la population, en lien avec les nouveaux gisements d'emploi et les différentes formes d'innovation, est un enjeu essentiel pour optimiser les potentialités du territoire. L'un des enjeux majeurs de ce territoire reste la réduction des inégalités de formation qui sont très importantes

entre intercommunalités. La part des 20-29 ans ayant au moins le baccalauréat n'est que de 47% pour la CC du Pays Noyonnais alors qu'elle approche les 75% au sein de la CC de l'Aire Cantilienne. Le Pays Noyonnais a une part des 18-25 ans en emploi ou en en formation qui est même nettement inférieure à celle des autres intercommunalités de cet espace de dialogue (65,1%). L'enjeu de l'élévation du niveau de formation est particulièrement important dans ce département qui bénéficie d'une diffusion des fonctions métropolitaines : en dehors de la métropole lilloise, les 3 zones d'emplois de Compiègne Roissy - Sud Picardie et Beauvais sont les espaces de la région où la proportion d'emplois de cadres des fonctions métropolitaines est la plus élevée.

L'Oise bénéficie également de taux d'emploi supérieurs à la moyenne régionale pour une majorité des EPCI de cet espace : seule la CA de Creil Sud Oise a un taux d'emploi des 25-54 ans nettement inférieur à la moyenne régionale (68,8% contre 75%).



Pour suivre l'actualité du SRADDET  
et participer à notre Grand Dessein,  
rendez-vous sur  
[legranddessein.fr](http://legranddessein.fr)



Région Hauts-de-France  
151 avenue du Président Hoover - 59555 LILLE CEDEX  
Direction de la Prospective et des Stratégies Régionales  
Service Observation et Prospective  
Service SIG et Appui à la Connaissance

Pour nous contacter :  
[concertation-SRADDET@hautsdefrance.fr](mailto:concertation-SRADDET@hautsdefrance.fr)