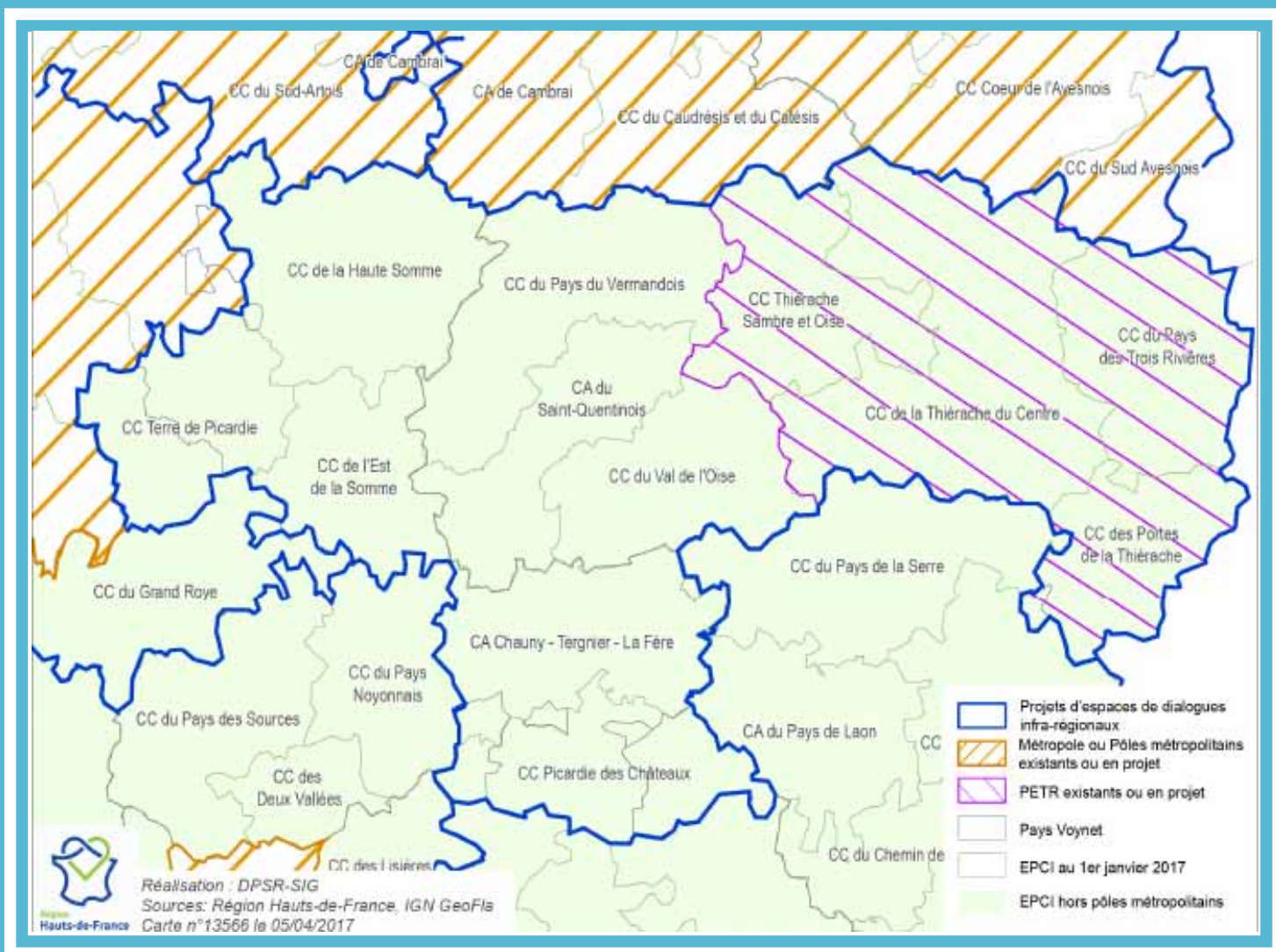


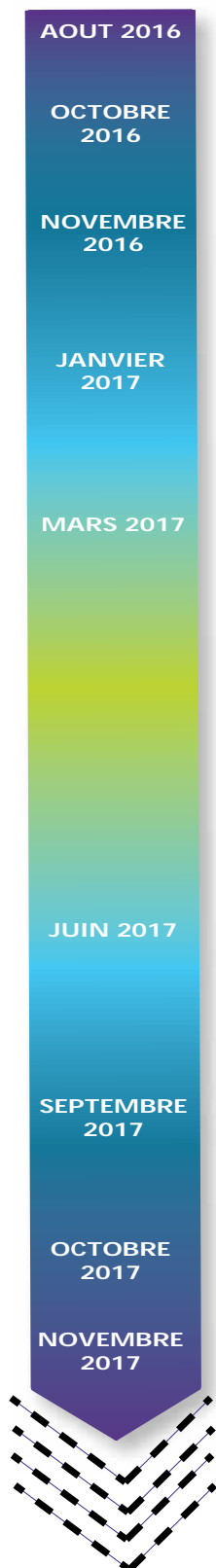


# Repère Territorial

## Espace de dialogue Nord de l'Aisne



# MÉTHODE DE FABRICATION DU DOCUMENT D'ORIENTATIONS STRATÉGIQUES DU SRADDET (2016-2017)



Été 2019

Promulgation du **décret** relatif à l'élaboration du SRADDET

Débat sur les modalités d'élaboration et de concertation du SRADDET  
en **CTAP**

Forum de lancement du SRADDET  
**4 enjeux** pour lancer la concertation

Réunions des **ateliers** sur la base des 4 enjeux suivis d'une  
première phase des contributions

Fabrication de premières hypothèses de **partis pris stratégiques**

Premier **comité de pilotage**  
Echanges avec les partenaires : partage-t-on les mêmes orientations /  
ambitions ?

Premières **conférences territoriales** sur les 9 espaces de  
dialogues identifiés

Ateliers thématiques des **dimensions du SRADDET** : Biodiversité,  
Climat Air Energie, Déchets

2ème série d'**ateliers**

Réunion du **club des personnes publiques  
associées**

CTAP : présentation du **document d'orientations  
stratégiques**

**Séance plénière** vote du document d'orientations stratégiques

2ème série de **conférences territoriales**

Adoption du SRADDET

## 12 EPCI dans l'espace de dialogue

- CC Picardie des Châteaux
- CA Chauny-Tergnier-La Fère
- CA du Saint-Quentinois
- CC de la Haute Somme
- CC de la Thiérache du Centre
- CC de l'Est de la Somme
- CC des Portes de la Thiérache
- CC du Pays des Trois Rivières
- CC du Pays du Vermandois
- CC du Val de l'Oise
- CC Terre de Picardie
- CC Thiérache Sambre et Oise



# Portrait global : Nord de l'Aisne



Part d'emplois de cadres  
des fonctions métropolitaines  
sur le territoire en 2012 : **3 %**



Part des espaces artificialisés  
dans le territoire en 2006 : **7 %**

Nombre de communes en 2017 : **518**



Population en 2013 : **345 522** soit  
**5,8 %** de la population régionale

Densité de population en 2013 :

**77 hab/km<sup>2</sup>**

(moyenne régionale 188 hab/km<sup>2</sup>)

Evolution de la population  
entre 2008 et 2013 : **- 0,4 %**



(moyenne régionale 1 %)

Solde migratoire entre  
2012 et 2013 :

**- 1 336 (- 0,39 %)**

(moyenne régionale - 0,38 %)  
(hors flux avec l'étranger)



Nombre de ménages en 2013 :  
**145 983**



Niveau de vie médian en 2012 :  
compris entre **15 591 €**  
pour CC du Pays des Trois Rivières et  
**18 725 €** pour CC du Val de l'Oise



Indice de vieillissement  
en 2013 : **0,71**

(moyenne régionale 0,59)

Taux de diplômés > au BEPC en 2013 :

**56,3 %**

(moyenne régionale 63 %)



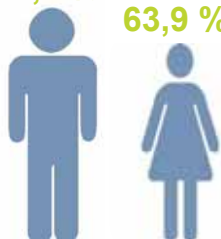
Part des étudiants inscrits  
sur le territoire en 2015/2016 : **0,4 %**

(inscrits uniquement dans les établissements  
publics sous tutelle du ministère en charge  
de l'Enseignement supérieur et de la Recherche)

Taux d'activité en 2013 :

**75,4 %**

**63,9 %**



(moyenne régionale)  
75,2 % 65,3 %



Variation de l'emploi  
au lieu de travail  
entre 2008 et 2013 : **- 5,4 %**

(moyenne régionale -1,2 %)

### Sources

INSEE Recensements 2008, 2012 et 2013 ; INSEE Qualité de vie dans les Hauts-de-France, 2016  
Ministère de l'Enseignement supérieur et de la Recherche  
Insee-DGFIP-Cnaf-Cnav-CCMSA, Fichier localisé social et fiscal (Filosophi) 2012  
SOeS, CORINE Land Cover

# PARTI PRIS STRATEGIQUE n°1 :

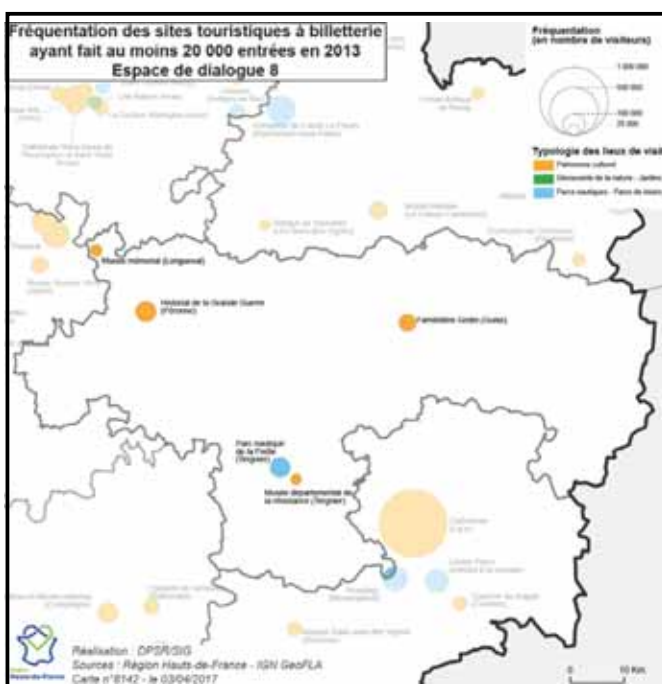
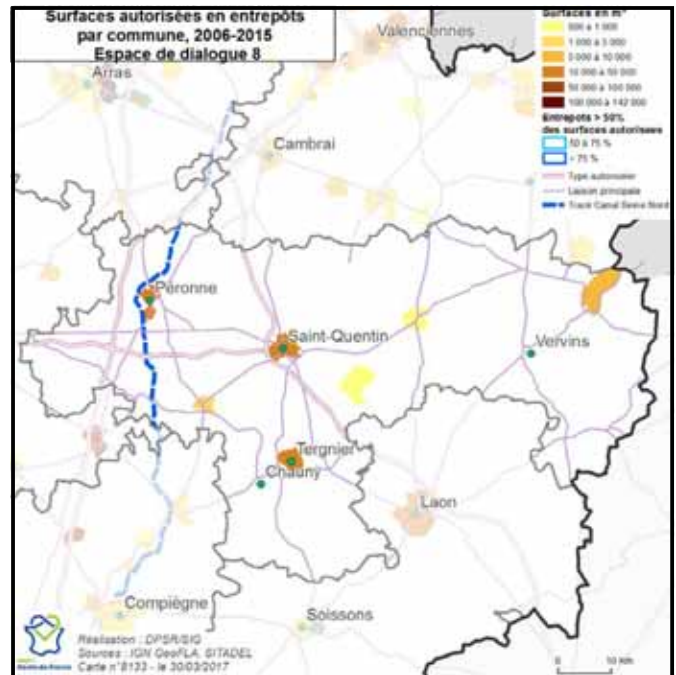
## Une attractivité régionale fondée sur une forte ouverture à valoriser et à maîtriser



### Une ouverture croissante qui peut être encore développée

L'espace de dialogue « nord de l'Aisne » compte un peu plus de 13 000 actifs travaillant directement ou indirectement dans le secteur du transport-logistique, soit 6,5 % des actifs du territoire, contre une moyenne régionale de 9,6 %. Le territoire est plutôt doté d'une logistique endogène, soutien de son tissu économique. Les implantations logistiques sont très diffuses sur le territoire, et stables dans le temps.

Le territoire de l'espace de dialogue apparaît assez polarisé du point de vue des infrastructures, avec un ouest plutôt bien doté et un est plus enclavé. La construction du canal Seine-Nord devrait profondément modifier le paysage de l'est de la Somme, avec notamment l'implantation de deux plateformes multimodales sur ce territoire, à Péronne et Nesle. La logistique ferroviaire n'est pas en reste, Tergnier étant le hub choisi par l'opérateur ferroviaire OSR France pour desservir le nord de la France. Positionné sur l'axe Est-Ouest « Reims-Amiens-Rouen-Le Havre », Tergnier pourrait également accueillir une plateforme bimodale rail-route. Le développement du fret ferroviaire se heurte toutefois à la tendance baissière au niveau national, tendance qu'on ne retrouve pas forcément dans d'autres pays européens.



6 milliards d'euros de retombées économiques, c'est le poids économique du tourisme dans la nouvelle région. Le secteur d'activités permet de générer des emplois non délocalisables, en favorisant le développement de l'économie présentielle.

La zone touristique du nord de l'Aisne (St-Quentinois et Thiérache) compte près de 1 200 emplois touristiques, correspondant à 1,4 % de l'emploi total de la zone (la zone touristique n'inclut pas les CC de l'est de la Somme). Le développement touristique est plus en retrait sur ce territoire, par rapport aux autres espaces de dialogue. Il s'articule principalement autour du tourisme de mémoire dans l'est de la Somme, avec l'Historial de la Grande Guerre de Péronne, et du tourisme vert en Thiérache et dans une moindre mesure vers Chaulny-Tergnier. La Thiérache est d'ailleurs bordée par deux parcs naturels régionaux, celui de l'Avesnois au nord, et celui des Ardennes à l'Est. Par ailleurs, des réflexions autour de l'attractivité touristique du canal Seine-Nord Europe sont en cours, des croisiéristes ayant par exemple

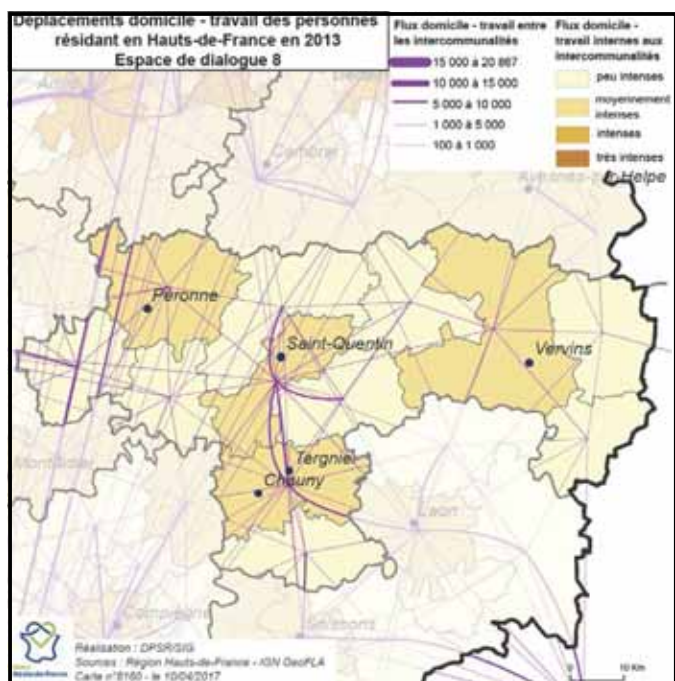
fait part de leur intérêt pour mettre en place des croisières Paris-Amsterdam ou Budapest-Honfleur.

## PARTI PRIS STRATEGIQUE n°2 :

# Un modèle territorial qui combine renforcement de la Métropole, structuration de pôles de rayonnement régionaux et valorisation des dynamiques rurales

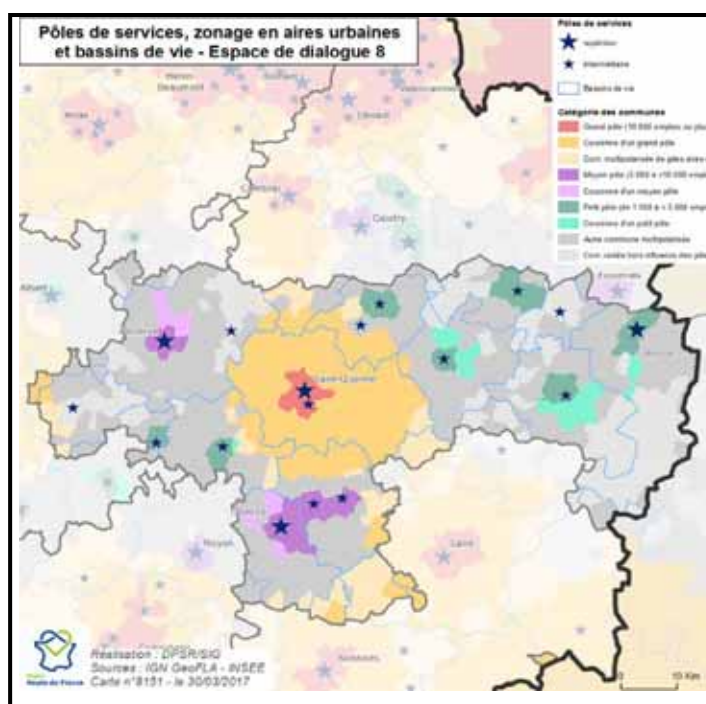


**Une métropole influente, dont le développement doit s'appuyer sur un système multipolaire**



L'espace « Nord de l'Aisne » produit 4,5% de la richesse économique des Hauts-de-France pour 5,7% de la population régionale. Ce différentiel engendre deux conséquences : un niveau de vie inférieur à la moyenne régionale et une proportion plus importante d'actifs quittant quotidiennement le territoire pour occuper un emploi que d'actifs faisant le chemin inverse. Ainsi, 20% des actifs de l'espace de dialogue occupent un emploi dans un autre territoire tandis que 12% des emplois de l'espace sont occupés par des actifs n'y résidant pas. Les relations sont les plus intenses avec l'espace « Sud de l'Aisne », en particulier avec le pôle urbain de Laon dont l'influence dépasse les limites de ce territoire. Des échanges de proximité sont également à l'œuvre entre le grand Amiénois et l'ouest de l'espace formé d'intercommunalités du département de la Somme. Enfin, le territoire entretient des liens plus importants avec l'Oise et l'Île-de-France qu'avec le département du Nord malgré une frontière importante et la relative proximité du pôle de Cambrai.

Au sein de l'espace de dialogue, la Communauté d'Agglomération (CA) du Saint-Quentinois constitue le principal pôle économique concentrant plus du tiers de la richesse produite. Saint-Quentin forme ainsi une grande aire urbaine constitué d'un pôle urbain concentrant de nombreux emplois et d'une couronne périurbaine étendant son influence sur plusieurs communautés de communes limitrophes. Le reste du territoire apparaît plus rural mais se structure autour de nombreux pôles d'emplois et de services de taille variable. Au sud, les pôles de Chauny et de Tergnier forment deux pôles contigus amenés à se rapprocher à travers la mise en place de la CA de Chauny-Tergnier – La Fère. A l'ouest, Péronne constitue un pôle d'emploi de taille intermédiaire et un pôle de services structurant. L'est de l'espace, correspondant à la Thiérache de l'Aisne, s'organise autour de plusieurs petits pôles d'emplois de services maillant l'essentiel du territoire. L'extrémité sud-est semble toutefois moins structurée en l'absence de pôle de service structurant au sein de la CC des Portes de la Thiérache.

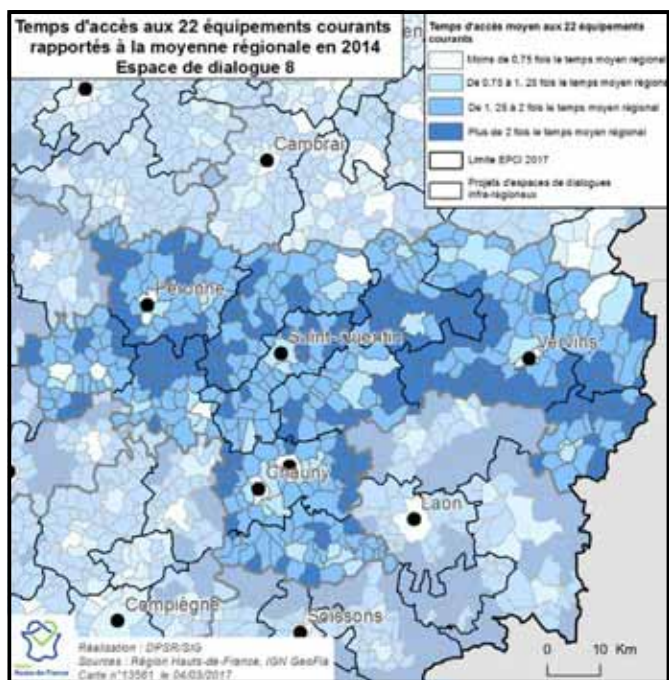


# PARTI PRIS STRATEGIQUE n°3 :



## Une proximité de l'indispensable, une optimisation des formes d'approvisionnement pour une amélioration de la qualité de vie

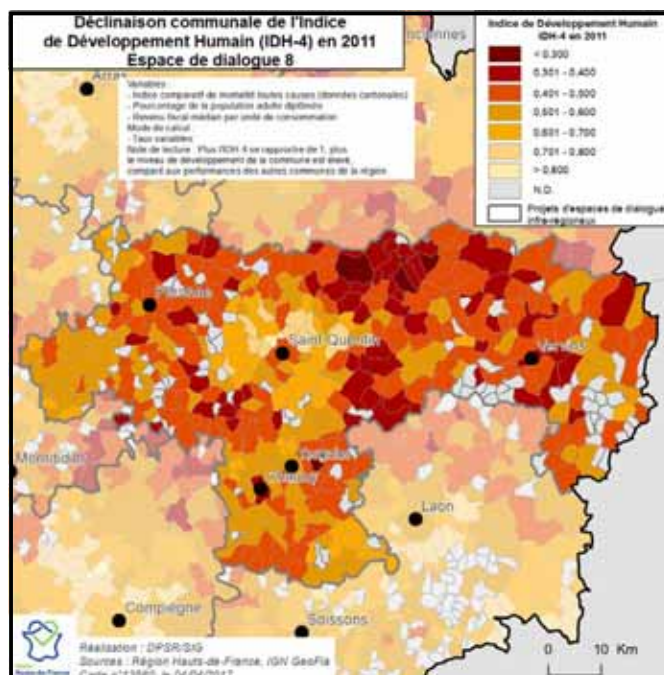
**Des difficultés d'accès aux services courants dans des territoires marqués par des conditions de vie plus défavorables**



La présence d'équipements et de services est une condition de la qualité de vie des habitants et de l'attractivité des territoires. Les territoires de cet espace de dialogue connaissent des disparités en termes de maillage des services : la part de la population ayant accès en moyenne aux 21 équipements de la gamme de proximité en moins de 7 minutes varie de 78,1% pour la CC Porte de la Thiérache à 95,6% pour la CA du Saint-Quentinois. Plus de 40% des habitants de la CC des Portes de la Thiérache sont situés à plus de 15 minutes en moyenne des 12 équipements de la gamme intermédiaire. Cet espace de dialogue est marqué par de fortes disparités en matière d'offres de soins, alors qu'il connaît d'importantes difficultés sur le plan sanitaire à la lecture notamment des indices de mortalité. Le territoire de la Thiérache est particulièrement touché par ces difficultés. La mesure de la proximité ne se résume également plus seulement à des questions de densité (maillage) ou de temps d'accès : l'amélioration de l'accès aux services peut passer par d'autres modes comme l'amplitude horaire, la dématérialisation. L'accompagnement au numérique sera également une donnée essentielle face au risque de décrochage de certaines populations.

ser par d'autres modes comme l'amplitude horaire, la dématérialisation. L'accompagnement au numérique sera également une donnée essentielle face au risque de décrochage de certaines populations.

Le niveau de vie des habitants de cet espace de dialogue est très en deçà de la moyenne régionale. Les intercommunalités des Pays des Trois Rivières et de la Porte de la Thiérache sont particulièrement confrontées à des difficultés sociales fortes : le revenu disponible médian est inférieur de plus de 2000 € à la moyenne régionale. Le taux de pauvreté dépasse les 20% pour la moitié des intercommunalités de l'espace de dialogue, atteignant même les 27% pour la CC des Trois Rivières. En particulier, les jeunes rencontrent des difficultés importantes d'insertion, en lien avec un déficit important de diplômés du baccalauréat parmi les 20-29 ans. Pour les personnes vivant dans des situations sociales difficiles, les problèmes de mobilité fréquents s'ajoutent à d'autres dimensions : revenu, santé, éducation, emploi, logement. Pour les populations les plus fragiles, l'absence de proximité signifie le plus souvent un renoncement, même pour les services fondamentaux (santé...). La vulnérabilité énergétique est particulièrement prégnante dans la partie est de cet espace, à l'image des intercommunalités de la Thiérache, notamment en raison de factures énergétiques très élevées et d'un habitat relativement ancien.



# PARTI PRIS STRATEGIQUE n°4 :

## Des trajectoires territoriales différenciées, permettant d'optimiser les potentialités et de prévenir les risques

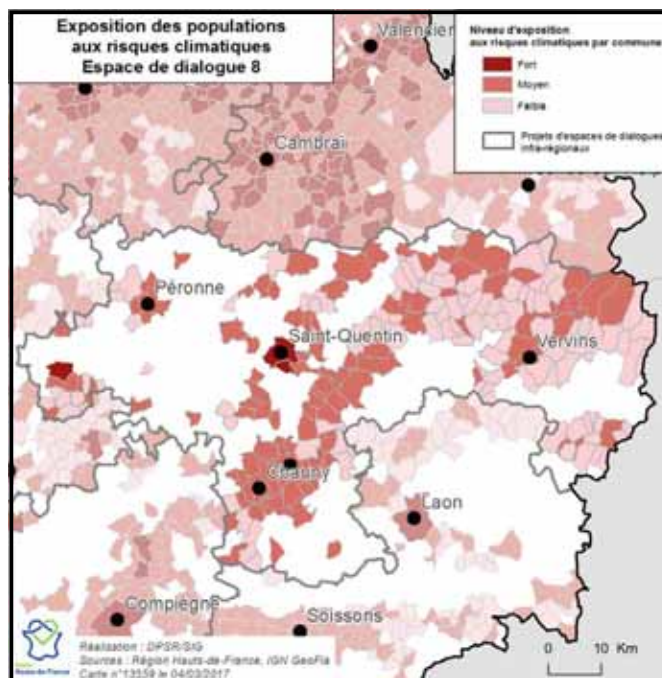


### Des vallées plus exposées aux risques climatiques et des niveaux de formation devant s'adapter à la transformation économique du territoire

Le développement économique et touristique doit intégrer un certain nombre de risques. Au sein du territoire de concertation « Nord de l'Aisne », les risques climatiques sont les plus nombreux le long de la vallée de l'Oise. A ces risques d'inondation principalement liés à l'Oise et ses affluents s'ajoutent d'autres risques climatiques tels que l'érosion des sols qui concerne plus spécifiquement Saint-Quentinois et l'ouest du territoire de concertation formé d'intercommunalité de la Somme. Les populations vivant dans l'axe reliant Saint-Quentin à Chauny sont également exposées à des risques technologiques avec de nombreux sites Seveso. L'histoire industrielle de cet axe se traduit également par la présence de sites pollués dans les communes de Saint-Quentin, Chauny et Tergnier.

Créer les conditions d'une montée en qualification de la population, en lien avec les nouveaux gisements d'emploi et les différentes formes d'innovation est un enjeu essentiel pour optimiser les potentialités du territoire.

Au cours des 30 dernières années, les territoires de l'espace de concertation ont vu leur orientation économique se transformer. La zone d'emploi de Saint-Quentin a ainsi vu sa structure d'activité se rapprocher de la moyenne régionale. La zone d'emploi de la Thiérache a pour sa part diminué sa spécialisation agricole mais reste caractérisée par une surreprésentation des activités agricoles et de production, activités également plus présentes dans la zone d'emploi de Péronne. Enfin, la zone d'emploi de Tergnier apparaît davantage spécialisée que dans les années 1980 avec une surreprésentation des métiers de fabrication. Au-delà de la nature des emplois, le territoire se caractérise par des pertes importantes d'emplois aussi bien sur longue période (1982-2013) que sur la période récente.



Cet espace est marqué par des pertes d'emplois dans un secteur peu ouvert et par une transformation des métiers faisant de la réduction des inégalités de formations un enjeu majeur : dans 8 des 12 intercommunalités de l'espace, moins de la moitié des 20-29 ans ont un niveau de formation supérieur au Baccalauréat alors que seulement 17 intercommunalités sont dans cette situation dans l'ensemble des Hauts-de-France. Si cette proportion est plus élevée dans les communautés d'agglomération du Saint-Quentinois (53%) et de Chauny-Tergnier - La Fère (51%), elle reste inférieure à la moyenne régionale.

Pour suivre l'actualité du SRADDET  
et participer à notre Grand Dessein,  
rendez-vous sur  
[legranddessein.fr](http://legranddessein.fr)



Région Hauts-de-France  
151 avenue du Président Hoover - 59555 LILLE CEDEX  
Direction de la Prospective et des Stratégies Régionales  
Service Observation et Prospective  
Service SIG et Appui à la Connaissance

Pour nous contacter :  
[concertation-SRADDET@hautsdefrance.fr](mailto:concertation-SRADDET@hautsdefrance.fr)